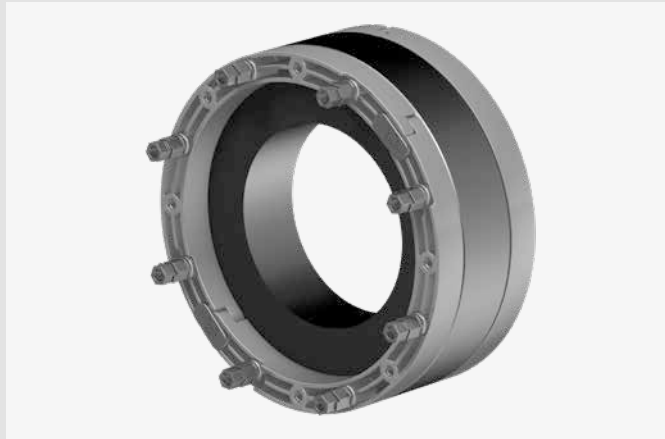


INSTRUCTION DE MONTAGE

Inserts d'étanchéité Curaflex Nova®

- Curaflex Nova® Uno
- Curaflex Nova® Uno/T
- Curaflex Nova® Uno/0
- Curaflex Nova® Uno/breit
- Curaflex Nova® Uno/breit/T



Curaflex Nova® Uno



Curaflex Nova® Uno/0



Curaflex Nova® Uno/T



Curaflex Nova® Uno/breit



Curaflex Nova® Uno/breit/T

Chère cliente, cher client,

Nous vous remercions d'avoir choisi un produit de haute qualité de notre entreprise.

Nous vous prions de lire minutieusement ce document ainsi que les instructions de montage fournies avant le montage ou l'utilisation de nos produits et de conserver ces documents soigneusement après le montage !

Consignes de sécurité :

- Le montage de nos produits doit uniquement et impérativement être exécuté par des personnes possédant les connaissances techniques nécessaires.
- L'espace de travail ainsi que les tranchées éventuellement nécessaires pour les conduites doivent être aménagés, réalisés et sécurisés dans les règles de l'art conformément aux réglementations en vigueur pour votre propre protection et celle de tiers.
- L'installation de nos systèmes d'étanchéité et systèmes anti-incendie doit être exécutée sous le respect des règles techniques universellement reconnues, des prescriptions applicables des associations professionnelles, des dispositions VDE ainsi que des réglementations de la sécurité et de prévention des accidents en vigueur. Le montage des produits et en particulier leur mise sous tension ou leur fixation peuvent entraîner des risques d'écrasement de parties du corps ou d'autres blessures considérables.
- Les fiches de sécurité doivent être respectées.
- Contrôlez l'intégrité du produit livré (le contenu de la livraison est mentionné à part dans les instructions de montage) et l'absence d'endommagements de toutes les pièces individuelles. Seules des pièces non endommagées peuvent être montées.
- Vérifiez impérativement si le produit est adapté à l'usage prévu

à l'aide des instructions de montage. En cas de présence de contraintes particulières, nous vous prions de nous consulter préalablement pour clarifier l'aptitude d'utilisation du produit. Demandez à cet effet nos listes de contrôle ou téléchargez celles-ci sur www.doyma.com.

Nous déclinons toute responsabilité en cas d'utilisation non conforme !

- Nous vous prions finalement d'observer les consignes relatives aux outils et aux moyens auxiliaires nécessaires pour le montage.

Droits de propriété intellectuelle :

- Nos droits de propriété intellectuelle ainsi que les droits de propriété intellectuelle de tiers doivent être respectés.

Élimination :

- Nous vous prions de respecter les réglementations en vigueur lors de l'élimination d'éléments de construction, d'accessoires et des emballages.

Conditions de vente :

- Nos conditions de vente et de livraison sont applicables dans leur version en vigueur.



Curaflex Nova® Uno



Curaflex Nova® Uno/0



Curaflex Nova® Uno/T



Curaflex Nova® Uno/breit



Curaflex Nova® Uno/breit/T

Utilisation

L'insert d'étanchéité Curaflex Nova® Uno est particulièrement bien adapté à l'étanchéité des tubes/câbles avec une surface lisse dans des dimensions standard. Le montage peut s'effectuer dans des carottages en béton étanche ou dans des fourreaux déjà montés.

Curaflex Nova® Uno/0: Fermeture étanche durable des tubes fourreaux installés côté client ou des carottages en béton étanche. Avec des bouchons d'obturation amovibles et utilisables en conséquence pour passer à travers la conduite.

Curaflex Nova® Uno/breit: pour l'étanchéité dans des parois préfabriqués /double dans des carottages en béton étanche.

Curaflex Nova® Uno/T und Uno/breit/T: ouvrable, pour l'étanchéité de conduites déjà posées.

À noter s.v.p.:

- les inserts d'étanchéité ne sont ni des points fixes ni des poliers d'appui, mais servent uniquement à réaliser l'étanchéité élastique des conduites.
- Il convient d'orienter les écrous de serrage vers la zone intérieure, „côté sèche“.
- De légers déplacements axiaux des conduites sont acceptés. De plus, des éclisses de fixation (accessoire kit de fixation) sont optionnellement disponibles pour les viser sur l'anneau du bâti. Celles-ci bloquent l'insert d'étanchéité en plus en cas de charges de pression supérieures.
- Les inserts d'étanchéité Curaflex® n'exigent pas de maintenance. À condition d'être correctement montés, les boulons n'ont pas besoin d'être resserrés.

- L'étanchéité des tubes plastiques à parois fines et/ou pré-isolés doit être vérifiée. Contactez-nous le cas échéant.
- La norme standard FHRK (largeur d'étanchéité minimale) est indiquée sur l'étiquette du produit.
- Il convient fondamentalement de respecter les prescriptions nationales en matière de pose et de remplissage concernant les tuyaux et câbles.

Conditions de montage

- Les éclatements, fissures et/ou alvéoles présents dans des carottages dans le béton imperméable doivent être préalablement égalisés.
- Les revêtements de conduit doivent présenter une rigidité suffisante pour absorber la force de pression d'insert d'étanchéité et une surface intérieure circulaire lisse. Si le revêtement est endommagé, il convient de vérifier au préalable s'il peut être utilisé.
- Le montage de l'insert d'étanchéité doit s'effectuer dans un carottage en béton étanche ou dans un tube fourreau déjà monté (la position de l'insert d'étanchéité doit être respectée > voir étape de montage 3).
- La conduite de fluide (câble ou tuyau) à étancher doit être préalablement nettoyée et ne doit présenter aucun creux ni aucune bosse dans la zone de la surface d'étanchéité.
- Comprimez bien le sol et le soubassement des tuyaux avant la pose de tuyaux/câbles pour qu'il ne puisse pas y avoir d'affaissement de ceux-ci.
- Pour une installation en bonne et due forme d'insert d'étanchéité, vous avez besoin, outre l'outillage standard habituel, des outils et moyens auxiliaires suivants:

Outils :

- 1 rallonge
- 1 douille pour écrou mâle
(dimension voir les étapes d'installation)

Moyens auxiliaires :

- Lubrifiant
- Nettoyant (sans solvant)
- Pied à coulisse
- Chiffons de nettoyage

Contenu de livraison

- Insert d'étanchéité Curaflex Nova®
- 4 Éclisses de fixation avec vis (uniquement avec Curaflex Nova® Uno/breit et Curaflex Nova® Uno/breit/T)
- Instruction de montage

Accessoires (en option)

4 Éclisses de fixation avec vis (compris dans le contenu de livraison avec Curaflex Nova® Uno/breit et Curaflex Nova® Uno/breit/T)

Réf. : 1 88 0 600 004 2 9

écrous ITL M6 (9 pièces)

Réf. : 1 88 0 600 009 0 0

écrous ITL M8 (12 pièces)

Réf. : 1 88 0 800 012 00

Apprêt Aquagard (Curaflex® 1710), 1 litre pour 4,0 m²

Réf. : 1 99 0 710 000 0 0

Apprêt Aquagard (Curaflex® 1711), 1/3 litre pour 1,5 m²

Réf. : 1 99 0 711 000 0 0

Vernis spécial Aquagard (Curaflex® 1715), 1 litre pour 3,5m²

Réf. : 1 99 0 715 000 0 0

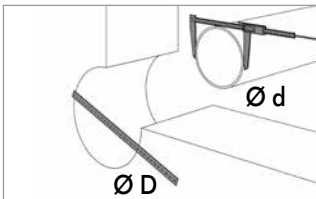
Vernis spécial Aquagard (Curaflex® 1716), 1/3 litre pour 1,0 m²

Réf. : 1 99 0 716 000 0 0

Étapes de montage

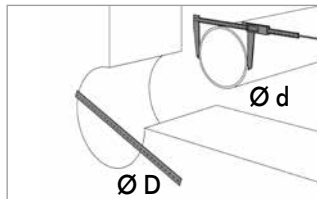
1: Relever les dimensions

Curaflex Nova® Uno,
Uno/T



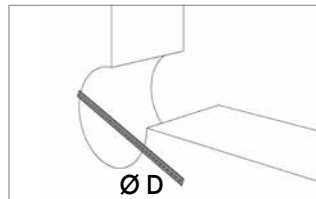
Déterminer les diamètres du carottage ou du tube fourreau et de la conduite pour les comparer avec les indications sur le carton.

Curaflex Nova® Uno/breit,
Uno/breit/T



Déterminer les diamètres du carottage ou du fourreau et de la conduite pour les comparer avec les indications sur le carton.

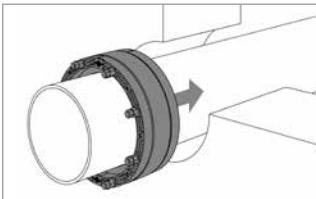
Curaflex Nova® Uno/0



Déterminer le diamètre du carottage ou du fourreau pour le comparer avec les indications sur le carton.

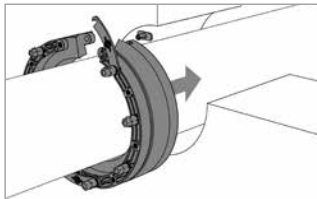
2: Insertion de l'insert d'étanchéité

Curaflex Nova® Uno,
Uno/breit



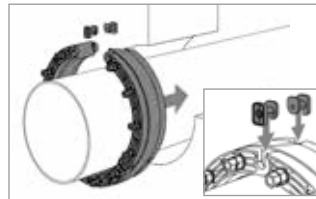
Placer le Curaflex Nova® Uno sur la conduite de fluide avant l'insérer dans le carottage / tube fourreau ...

Curaflex Nova® Uno/T,
Uno/breit/T DN80-DN250



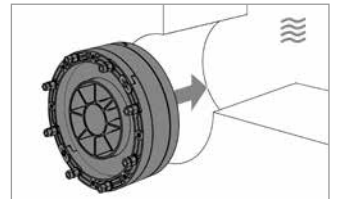
Ouvrir la fermeture rapide et retirer la tige opposée. Placer l'insert d'étanchéité autour de la conduite et réinsérer la tige. Réinsérer la tige. Insérer l'insert d'étanchéité dans le carottage/fourreau ...

Curaflex Nova® Uno/T,
Uno/breit/T DN300



Retirer la tige opposée. Placer l'insert d'étanchéité autour de la conduite et réinsérer la tige. Attention : respecter le sens du montage. Insérer l'insert d'étanchéité dans le carottage/fourreau ...

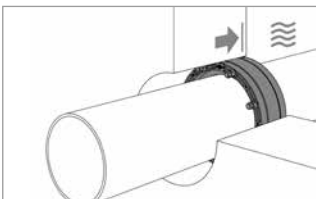
Curaflex Nova® Uno/0



Insérer l'insert d'étanchéité dans le carottage/tube fourreau ... Le logo DOYMA du couvercle de fermeture doit être tourné vers le côté eau/ pression.

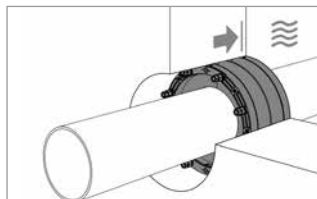
3a: Montage dans des parois en béton étanche ou des fourreaux

Curaflex Nova® Uno,
Uno/T



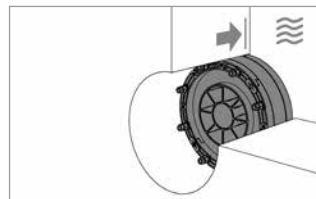
Positionner l'insert d'étanchéité jusqu'il soit quasiment aligné avec le côté extérieur du mur (côté eau/pression).

Curaflex Nova® Uno/
breit, Uno/breit/T



Positionner l'insert d'étanchéité jusqu'il soit quasiment aligné avec le côté extérieur du mur (côté eau/pression).

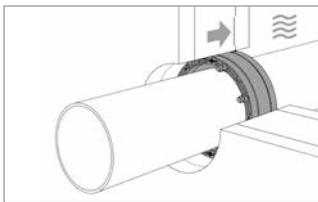
Curaflex Nova® Uno/0



Positionner l'insert d'étanchéité jusqu'il soit quasiment aligné avec le côté extérieur du mur (côté eau/pression).

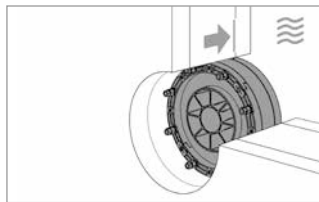
3b: Montage dans des parois préfabriqués / doubles – le niveau d'étanchéité correspond au béton coulé sur place (béton étanche)

Curaflex Nova® Uno, Uno/T

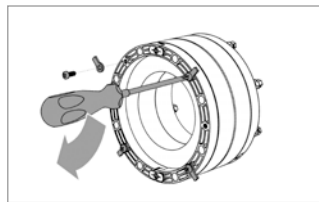


Positionner l'insert d'étanchéité dans le niveau d'étanchéité du mur. Si des imprécisions existent quant à la position du niveau d'étanchéité, il faut se mettre d'accord avec le planificateur ou le fabricant du mur. Alternativement nous recommandons aussi l'utilisation de Curaflex Nova® Uno/breit ou Uno/breit/T.

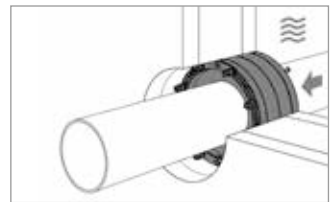
Curaflex Nova® Uno/0



Curaflex Nova® Uno/breit, Uno/breit/T



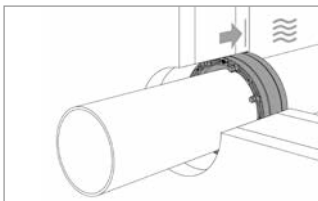
Visser les éclisses de fixation avec un tournevis usuel sur l'anneau du bâti (en face des écrous ITL).



Insérer l'insert d'étanchéité de l'extérieur dans le carottage/fourreau jusqu'à la butée des éclisses de fixation dans le mur.

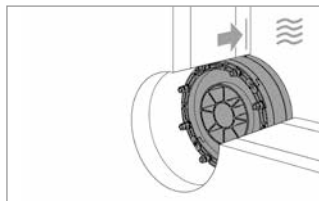
3c: Montage dans des parois préfabriqués / doubles – le niveau d'étanchéité correspond à l'élément préfabriqué en béton

Curaflex Nova® Uno, Uno/T

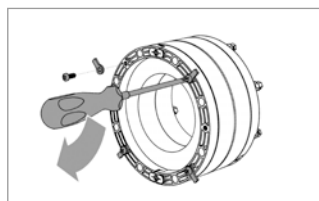


Positionner l'insert d'étanchéité dans le niveau d'étanchéité du mur. Si des imprécisions existent quant à la position du niveau d'étanchéité, il faut se mettre d'accord avec le planificateur ou le fabricant du mur. Alternativement nous recommandons aussi l'utilisation de Curaflex Nova® Uno/breit ou Uno/breit/T.

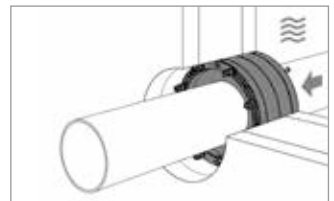
Curaflex Nova® Uno/0



Curaflex Nova® Uno/breit, Uno/breit/T



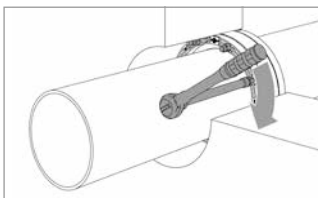
Visser les éclisses de fixation avec un tournevis usuel sur l'anneau du bâti (en face des écrous ITL).



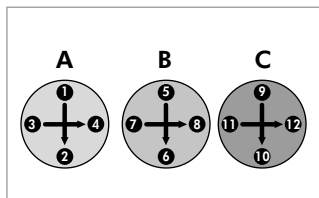
Insérer l'insert d'étanchéité de l'extérieur dans le carottage/fourreau jusqu'à la butée des éclisses de fixation dans le mur.

4: Montage final

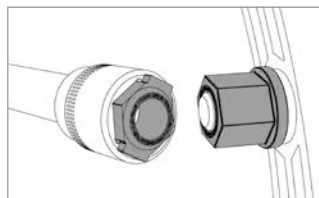
Curaflex Nova® Uno, Uno/T, Uno/0, Uno/breit, Uno/breit/T



Serrer les écrous (de 10 ou de 13 avec une section de 300) pour finir le montage de l'insert d'étanchéité.



Procéder en alternant : serrer en diagonale de quelques tours sur 3 intervalles au minimum (A>B>C).

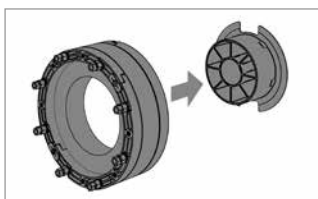


Poursuivre jusqu'à ce que les écrous supérieurs tournent (principe ITL : Integrated Torque Limiter ; aucun outil spécial nécessaire.)

5: Utilisation ultérieure du Curaflex Nova® Uno/0 comme Uno

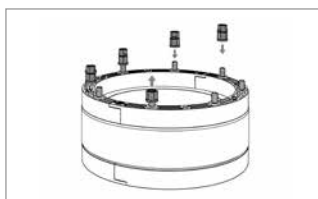
6 ou 7: Resserrer de nouveau l'insert d'étanchéité (par ex. après le démontage)

Curaflex Nova® Uno/0

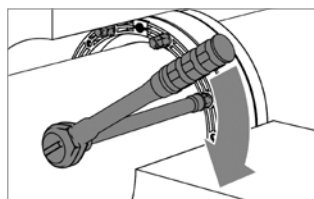


En retirant le bouchon d'obturation, le Curaflex Nova® Uno/0 se prête aussi pour étancher des conduites. Il convient de répéter les étapes 1 à 4 (Uno). Montage, voir « 6 ou 7 ».

Curaflex Nova® Uno, Uno/T, Uno/0



Réserrer les écrous présents en diagonale sur plusieurs intervalles pour les enlever et remplacer par des écrous ITL complets (disponibles comme accessoire optionale). Poursuivre le montage comme sous 4, ou ...



Serrage des écrous encore présents (surplat 11) en alternance en diagonale avec un couple de serrage de 5 Nm ou (surplat 14 avec une section de 300) en diagonale avec un couple de 8 Nm.

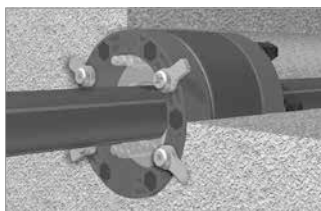
ITL (Integrated Torque Limiter)



ITL génère automatiquement le bon couple de serrage pour fournir une étanchéité sûre de la conduite.



En option : Éclisses de fixation



En cas de charges de pression supérieures, des éclisses de fixation peuvent être vissées sur l'anneau du bâti, elles sont l'équivalent d'une solution avec une grande bague.

En option : Aquagard



L'acier armé découpé doit être protégé contre la corrosion. Le revêtement Aquagard ferme la paroi du carottage et empêche ainsi l'eau de venir autour de l'insert d'étanchéité.

Les produits DOYMA étant continuellement améliorés, ils sont sujets à modification sans préavis.
25 ans de garantie pour tous les produits DOYMA. **Informations supplémentaires sous www.doyma.de**

DOYMA GmbH & Co

SYSTÈMES D'ÉTANCHÉITÉ
SYSTÈMES DE PROTECTION
CONTRE L'INCENDIE

Industriestr. 43-57
28876 Oyten

Fon: 0 42 07/91 66-300
Fax: 0 42 07/91 66-199

www.doyma.de
info@doyma.de

25
ans de
garantie

