

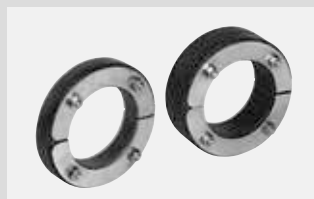
# INSTRUCTION DE MONTAGE

## HKD DOMO

- HKD DOMO-NW
- HKD DOMO-NW-T
- HKD DOMO-NW-FL
- HKD DOMO-NW-M
- HKD DOMO-NW-B
- HKD DOMO-NW-NK
- HKD DISO
- HKD DOMO-DW
- HKD DOMO-DW-T
- HKD DOMO-DW-FL
- HKD DOMO-DW-M
- HKD DOMO-DW-B
- HKD DOMO-DW-NK



HKD DOMO-NW / HKD DOMO-DW



HKD DOMO-NW-T / HKD DOMO-DW-T



HKD DOMO-NW-FL / HKD DOMO-DW-FL



HKD DOMO-NW-M / HKD DOMO-DW-M



HKD DOMO-NW-B / HKD DOMO-DW-B

Chère cliente, cher client,

Nous vous remercions d'avoir choisi un produit de haute qualité de notre entreprise.

Nous vous prions de lire minutieusement ce document ainsi que les instructions de montage fournies avant le montage ou l'utilisation de nos produits et de conserver ces documents soigneusement après le montage !

### Consignes de sécurité :

- Le montage de nos produits doit uniquement et impérativement être exécuté par des personnes possédant les connaissances techniques nécessaires.
- L'espace de travail ainsi que les tranchées pour les conduites doivent être aménagés, réalisés et sécurisés dans les règles de l'art conformément aux réglementations en vigueur pour votre propre protection et celle de tiers.
- L'installation du système d'étanchéité doit être exécutée sous le respect des règles techniques universellement reconnues, des prescriptions applicables des associations professionnelles, des dispositions VDE ainsi que des réglementations de la sécurité et de prévention des accidents en vigueur. Le montage des produits et en particulier leur mise sous tension ou leur fixation peuvent entraîner des risques d'écrasement de parties du corps ou d'autres blessures considérables.
- Les fiches de sécurité doivent être respectées.
- Contrôlez l'intégrité du produit livré (le contenu de la livraison est mentionné à part dans les instructions de montage) et l'absence d'endommagements de toutes les pièces individuelles. Seules des pièces non endommagées peuvent être montées.
- Vérifiez impérativement si le produit est adapté à l'usage prévu

à l'aide des instructions de montage. En cas de présence de contraintes particulières, nous vous prions de nous consulter préalablement pour clarifier l'aptitude d'utilisation du produit. Demandez à cet effet nos listes de contrôle ou téléchargez celles-ci sur [www.doyma.com](http://www.doyma.com).

### **Nous déclinons toute responsabilité en cas d'utilisation non conforme !**

- Nous vous prions finalement d'observer les consignes relatives aux outils et aux moyens auxiliaires nécessaires pour le montage.

### **Droits de propriété intellectuelle :**

- Nos droits de propriété intellectuelle ainsi que les droits de propriété intellectuelle de tiers doivent être respectés. Nos conditions générales de vente et de livraison s'appliquent par ailleurs de manière générale.

### **Élimination :**

- Nous vous prions de respecter les réglementations en vigueur lors de l'élimination d'éléments de construction, d'accessoires et des emballages.

- |                  |                  |
|------------------|------------------|
| ■ HKD DOMO-NW    | ■ HKD DOMO-DW    |
| ■ HKD DOMO-NW-T  | ■ HKD DOMO-DW-T  |
| ■ HKD DOMO-NW-FL | ■ HKD DOMO-DW-FL |
| ■ HKD DOMO-NW-M  | ■ HKD DOMO-DW-M  |
| ■ HKD DOMO-NW-B  | ■ HKD DOMO-DW-B  |
| ■ HKD DOMO-NW-NK | ■ HKD DOMO-DW-NK |
| ■ HKD DISO       |                  |



HKD DOMO-NW / HKD DOMO-DW



HKD DOMO-NW-T / HKD DOMO-DW-T



HKD DOMO-NW-FL / HKD DOMO-DW-FL



HKD DOMO-NW-M / HKD DOMO-DW-M



HKD DOMO-NW-B / HKD DOMO-DW-B

### Utilisation prévue

L'insert d'étanchéité HKD DOMO convient particulièrement bien pour la réalisation de l'étanchéité de tubes et de câbles présentant des surfaces lisses et des dimensions standard. Le montage peut être réalisé dans des carottages de béton imperméable et des gaines installées par le client.

HKD DOMO-....-T : version divisée, pour l'étanchement de conduites déjà posées.

HKD DOMO-....-FL : avec grande bague supplémentaire pour la fixation axiale.

HKD DOMO-....-M : pour plusieurs conduites

HKD DOMO-....-B : obturation étanche durable de gaines ou de carottages de béton imperméable.

HKD DOMO-....-NK : avec caoutchouc EPDM souple, idéal pour tubes pré-isolés en matière plastique

### À noter s.v.p. :

- Autant que possible, mettre en place les inserts d'étanchéité avec les écrous de serrage dirigés vers le « côté non exposé à l'eau ».
- Les inserts d'étanchéité ne sont pas des points fixes ou des paliers de support, mais servent exclusivement à l'étanchéité élastique de tubes/câbles.
- Avant le montage, nettoyer minutieusement le carottage / la gaine et le tube/câble. Compenser les irrégularités de la surface. Nous recommandons en outre de sceller le carottage avec Aquagard (accessoires Curaflex®), surtout en cas de présence d'eau permanente.
- La norme standard FHRK (largeur d'étanchéité minimale) figure sur l'étiquette du produit.
- Il convient fondamentalement de respecter les prescriptions nationales en matière de pose et de remplissage concernant les tubes et câbles.

- HKD DOMO-NW
- HKD DOMO-NW-T
- HKD DOMO-NW-FL
- HKD DOMO-NW-M
- HKD DOMO-NW-B
- HKD DOMO-NW-NK
- HKD DISO
- HKD DOMO-DW
- HKD DOMO-DW-T
- HKD DOMO-DW-FL
- HKD DOMO-DW-M
- HKD DOMO-DW-B
- HKD DOMO-DW-NK

## Conditions de montage

- Les éclatements, fissures et/ou alvéoles présents dans des carottages dans le béton imperméable doivent être préalablement égalisés.
- Les revêtements de conduit doivent présenter une rigidité suffisante pour absorber la force de pression d'insert d'étanchéité et une surface intérieure circulaire lisse. Si le revêtement est endommagé, il convient de vérifier au préalable s'il peut être utilisé.
- Le montage de l'insert d'étanchéité doit s'effectuer dans un carottage en béton étanche ou dans un fourreau déjà monté
- Le conduit (câble ou tuyau) à étancher doit être préalablement nettoyée et ne doit présenter aucun creux ni aucune bosse dans la zone de la surface d'étanchéité.
- Comprimez bien le sol et le soubassement des tuyaux avant la pose de tuyaux/câbles pour qu'il ne puisse pas y avoir d'affaissement de ceux-ci.
- Pour une installation en bonne et due forme d'insert d'étanchéité, vous avez besoin, outre l'outillage standard habituel, des outils et moyens auxiliaires suivants:

### Outils :

- 1 clé dynamométrique
- 1 rallonge
- 1 douille pour écrou mâle  
(dimension voir les étapes d'installation)

### Moyens auxiliaires :

- Lubrifiant
- Nettoyant (sans solvant)
- Pied à coulisse
- Chiffons de nettoyage
- Papier de verre

## Contenu de livraison

- Insert d'étanchéité HKD DOMO
- Instruction de montage

## Accessoires (en option)

Apprêt Aquagard (Curaflex® 1710), 1 litre pour 4,0 m<sup>2</sup>

Réf. : 1 99 0 710 000 0 0

Apprêt Aquagard (Curaflex® 1711), 1/3 litre pour 1,5 m<sup>2</sup>

Réf. : 1 99 0 711 000 0 0

Vernis spécial Aquagard (Curaflex® 1715), 1 litre pour 3,5 m<sup>2</sup>

Réf. : 1 99 0 715 000 0 0

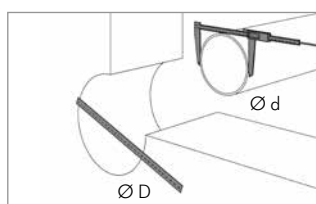
Vernis spécial Aquagard (Curaflex® 1716), 1/3 litre pour 1,0 m<sup>2</sup>

Réf. : 1 99 0 716 000 0 0

## Étapes de montage

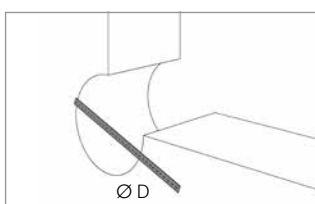
### 1: Relever les dimensions

DOMO-NW, -T, -FL, -M, -NK,  
DOMO-DW, -T, -FL, -M, -NK



Déterminer les diamètres du carottage ou du fourreau et de la conduite. Relever à l'aide du tableau quels modules doivent être enlevés pour étancher la conduite.

DOMO-NW-B, DOMO-DW-B



Déterminer les diamètres du carottage ou du fourreau. Relever à l'aide du tableau quels modules doivent être enlevés pour étancher la conduite.

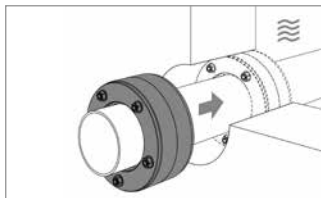
### Couples de rotation max.

écrou-Ø	surplat	couples de rotation	
		HKD DOMO-NW / -DW HKD DOMO-NW-T / -DW-T HKD DOMO-NW-FL / -DW-FL HKD DOMO-NW-M / -DW-M HKD DOMO-NW-B / -DW-B	HKD DOMO-NW-NK HKD DOMO-DW-NK
M6	10	6 Nm	5 Nm
M8	13	10 Nm	7 Nm

Pour les conduites en matière plastique aux parois minces, des couples réduits peuvent s'avérer nécessaires pour empêcher des endommagements de la conduite. Après le montage, procéder à un contrôle visuel pour vérifier si l'insert d'étanchéité est en appui sur toute la périphérie de la conduite et du carottage.

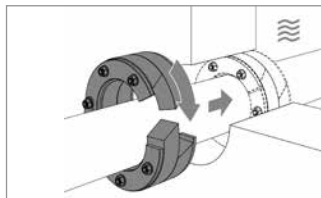
## 2: Insertion de l'insert d'étanchéité

DOMO-NW, DOMO-DW, DOMO-NW-NK,  
DOMO-DW-NK



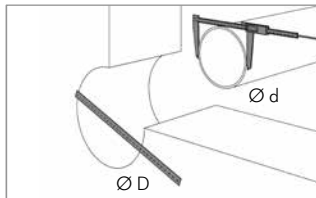
Les écrous de serrage de l'insert d'étanchéité doivent être dirigés vers le « côté non exposé à l'eau ». Glisser conformément l'insert d'étanchéité le plus loin possible dans l'ouverture murale jusqu'au « côté exposé à l'eau ». Poser ensuite la conduite.

DOMO-NW-T, DOMO-DW-T



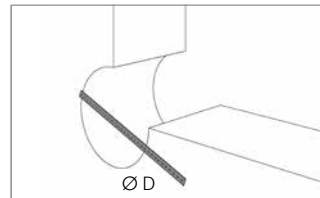
Ouvrir l'insert d'étanchéité et le positionner autour de la conduite. Fermer l'insert d'étanchéité. Glisser conformément l'insert d'étanchéité le plus loin possible dans l'ouverture murale jusqu'au « côté exposé à l'eau ».

DOMO-NW, -T, -FL, -M, -NK,  
DOMO-DW, -T, -FL, -M, -NK



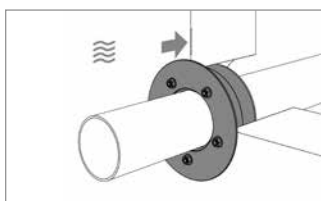
Glisser l'insert d'étanchéité conformément dans l'ouverture murale, le plus loin possible jusqu'au « côté exposé à l'eau ». Poser ensuite les conduites.

DOMO-NW-B, DOMO-DW-B



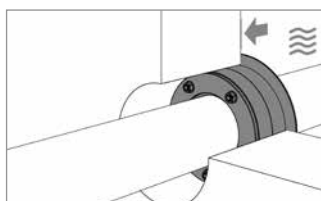
Glisser l'insert d'étanchéité conformément dans l'ouverture murale le plus loin possible jusqu'au « côté exposé à l'eau ».

DOMO-NW-FL, DOMO-DW-FL



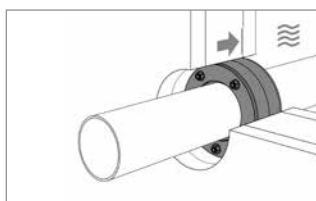
Monter l'insert d'étanchéité avec la grande bague dirigée vers le « côté exposé à l'eau ». La grande bague doit être en appui contre le mur.

DOMO-NW-FL-K, DOMO-DW-FL-K



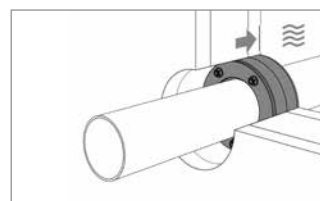
Monter l'insert d'étanchéité avec la grande bague dirigée vers le « côté exposé à l'eau ». La grande bague doit être en appui contre le mur.

Montage dans des parois préfabriquées en béton / doubles – le niveau d'étanchéité correspond au béton coulé sur place (béton étanche)



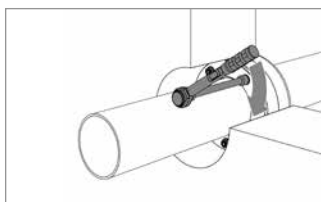
Positionner l'insert d'étanchéité dans le niveau d'étanchéité du mur. Si des imprécisions existent quant à la position du niveau d'étanchéité, il faut se mettre d'accord avec le planificateur ou le fabricant du mur. En tant que solution de substitution, nous recommandons l'utilisation de HKD DOMO-NW-NK ou encore DOMO-DW-NK.

Montage dans des parois préfabriquées en béton / doubles – le niveau d'étanchéité correspond à l'élément préfabriqué en béton

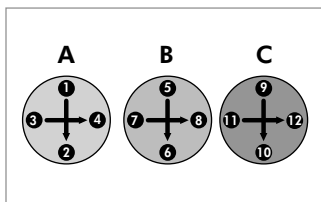


## 3: Resserrer l'insert d'étanchéité

DOMO-NW, DOMO-NW-T, DOMO-NW-FL, DOMO-NW-M, DOMO-NW-B, DOMO-NW-NK,  
DOMO-DW, DOMO-DW-T, DOMO-DW-FL, DOMO-DW-M, DOMO-DW-B, DOMO-DW-NK



Serrer les écrous pour finir le montage de l'insert d'étanchéité.



Procéder en alternant : serrer en diagonale de quelques tours sur 3 intervalles au minimum (A>B>C). Respecter les couples maximum (voir tableau).

Les produits DOYMA étant continuellement améliorés, ils sont sujets à modification sans préavis.

Informations supplémentaires sous [www.doyma.de](http://www.doyma.de)

DOYMA GmbH & Co

SYSTÈMES D'ÉTANCHÉITÉ  
SYSTÈMES DE PROTECTION  
CONTRE L'INCENDIE

Industriestraße 43-57  
28876 Oyten

Tél. : 0 42 07/91 66-300  
Fax : 0 42 07/91 66-199

[www.doyma.de](http://www.doyma.de)  
[info@doyma.de](mailto:info@doyma.de)