

# INSTRUCTION DE MONTAGE

## HKD DOMO

- HKD DOMO-V
- HKD DOMO-VT



HKD DOMO-V



HKD DOMO-VT

Chère cliente, cher client,

Nous vous remercions d'avoir choisi un produit de haute qualité de notre entreprise.

Nous vous prions de lire minutieusement ce document ainsi que les instructions de montage fournies avant le montage ou l'utilisation de nos produits et de conserver ces documents soigneusement après le montage !

### Consignes de sécurité :

- Le montage de nos produits doit uniquement et impérativement être exécuté par des personnes possédant les connaissances techniques nécessaires.
- L'espace de travail ainsi que les tranchées éventuellement nécessaires pour les conduites doivent être aménagés, réalisés et sécurisés dans les règles de l'art conformément aux réglementations en vigueur pour votre propre protection et celle de tiers.
- L'installation de nos systèmes d'étanchéité et systèmes anti-incendie doit être exécutée sous le respect des règles techniques universellement reconnues, des prescriptions applicables des associations professionnelles, des dispositions VDE ainsi que des réglementations de la sécurité et de prévention des accidents en vigueur. Le montage des produits et en particulier leur mise sous tension ou leur fixation peuvent entraîner des risques d'écrasement de parties du corps ou d'autres blessures considérables.
- Les fiches de sécurité doivent être respectées.
- Contrôlez l'intégrité du produit livré (le contenu de la livraison est mentionné à part dans les instructions de montage) et l'absence d'endommagements de toutes les pièces individuelles. Seules des pièces non endommagées peuvent être montées.
- Vérifiez impérativement si le produit est adapté à l'usage prévu à l'aide des instructions de montage. En cas de présence de

contraintes particulières, nous vous prions de nous consulter préalablement pour clarifier l'aptitude d'utilisation du produit. Demandez à cet effet nos listes de contrôle ou téléchargez celles-ci sur [www.doyma.com](http://www.doyma.com).

**Nous déclinons toute responsabilité en cas d'utilisation non conforme !**

- Nous vous prions finalement d'observer les consignes relatives aux outils et aux moyens auxiliaires nécessaires pour le montage.

### Droits de propriété intellectuelle :

- Nos droits de propriété intellectuelle ainsi que les droits de propriété intellectuelle de tiers doivent être respectés.

### Élimination :

- Nous vous prions de respecter les réglementations en vigueur lors de l'élimination d'éléments de construction, d'accessoires et des emballages.

### Conditions de vente:

- Nos conditions de vente et de livraison sont applicables dans leur version en vigueur.



HKD DOMO-V



HKD DOMO-VT

### Utilisation prévue

Les inserts d'étanchéité HKD DOMO-V et DOMO-VT conviennent particulièrement pour l'étanchéité de tubes et câbles avec surface lisse et de dimensions standard.

Les types HKD DOMO-V peuvent être réglés de façon variable en fonction du diamètre du tube ou du câble.

Le montage peut être réalisé dans des carottages dans du béton imperméable et des revêtements de conduit fournis par le maître d'œuvre.

HKD DOMO-VT : dépliable, pour conduites déjà posées.

### À noter s.v.p. :

- Autant que possible, mettre en place les inserts d'étanchéité avec les écrous de serrage vers le « côté éloigné de l'eau ».
- Les inserts d'étanchéité ne sont pas des points fixes ou des paliers de support mais servent exclusivement à l'étanchéité élastique de tubes/câbles.
- Avant le montage, nettoyer minutieusement le carottage / conduit de revêtement. Égaliser les irrégularités de la surface. Nous recommandons en outre à appliquer l'apprêt Aquagard et le vernis spécial pour la vitrification de béton, notamment en cas d'eau sous pression.
- La norme standard FHRK (largeur d'étanchéité minimale) est indiquée sur l'étiquette du produit.
- Lors de l'installation du système d'étanchéité, il convient de respecter les prescriptions correspondantes des organisations professionnelles, les dispositions VDE, les prescriptions nationales correspondantes en matière de sécurité et accident et les directives de votre entreprise.
- Il convient fondamentalement de respecter les prescriptions nationales en matière de pose et de remplissage concernant les tubes et câbles.

## Conditions de montage

- Les éclatements, fissures et/ou alvéoles présents dans des carottages dans le béton imperméable doivent être préalablement égalisés.
- Les revêtements de conduit doivent présenter une rigidité suffisante pour absorber la force de pression d'insert d'étanchéité et une surface intérieure circulaire lisse. Si le revêtement est endommagé, il convient de vérifier au préalable s'il peut être utilisé.
- L'étanchéité vers le tube / câble / tube de protection du câble doit être réalisée dans un carottage de béton imperméable ou dans un revêtement de conduit existant.
- La conduite (câble ou tuyau) à étancher doit être préalablement nettoyée et ne doit présenter aucun creux ni aucune bosse dans la zone de la surface d'étanchéité.
- Comprimez bien le sol et le soubassement des tuyaux avant la pose de tuyaux/câbles pour qu'il ne puisse pas y avoir d'affaissement de ceux-ci.
- Pour une installation en bonne et due forme d'insert d'étanchéité, vous avez besoin, outre l'outillage standard habituel, des outils et moyens auxiliaires suivants:

### Outils :

- 1 clé dynamométrique
- 1 rallonge
- 1 douille pour écrou mâle  
(Taille voir étape de montage)

### Moyens auxiliaires :

- Lubrifiant

Nettoyant (sans solvant)  
Pied à coulisse  
Chiffons de nettoyage

## Contenu de la livraison

- insert d'étanchéité HKD DOMO-VT
- Instructions de montage

## Accessoires (en option)

Apprêt Aquagard (Curaflex® 1710), 1 litre pour 4,0 m<sup>2</sup>, référence : 1 99 0 710 000 0 0

Apprêt Aquagard (Curaflex® 1711), 1/3 litre pour 1,5 m<sup>2</sup>  
Référence : 1 99 0 711 000 0 0

Vernis spécial Aquagard (Curaflex® 1715), 1 litre pour 3,5 m<sup>2</sup>  
Référence : 1 99 0 715 000 0 0

Vernis spécial Aquagard (Curaflex® 1716), 1/3 litre pour 1,0 m<sup>2</sup>  
Référence : 1 99 0 716 000 0 0

## Montage d'insert d'étanchéité

- Nettoyer minutieusement le carottage / revêtement de conduit et le tube/câble. Égaliser les irrégularités de la surface ainsi que les éclatements.
- Mesurer le diamètre du tube/câble.
- Retirer les bouchons ou déterminer le nombre des rondelles à retirer pour le diamètre de tube/câble adéquat.

### DOMO-V 100 | DN diamètre de revêtement de conduit / carottage 99–102 mm

Diamètre du tube/câble (mm) :	sans (aveugle)	18–19	20–24	25–29	30–34	35–39	40–44	45–49	50–54	55–59	60–65
Nombre de rondelles à retirer :	Bouchons non retirés	Bouchons retirés	1	2	3	4	5	6	7	8	9

### DOMO-VT 100 | DN diamètre de revêtement de conduit / carottage 99–102 mm

Diamètre du tube/câble (mm) :	sans (aveugle)	32	40	50	63
Nombre de rondelles à retirer :	Bouchons non retirés	Bouchons retirés	1	2	3

### DOMO-V 150 | DN diamètre de revêtement de conduit / carottage 149–152 mm

Diamètre du tube/câble (mm) :	sans (aveugle)	62–63	75–77	88–90	108–110
Nombre de rondelles à retirer :	Bouchons non retirés	Bouchons retirés	1	2	3

### DOMO-V 200 | DN diamètre de revêtement de conduit / carottage 199–202 mm

Diamètre du tube/câble (mm) :	sans (aveugle)	108–110	123–125	133–135	158–160
Nombre de rondelles à retirer :	Bouchons non retirés	Bouchons retirés	1	2	3

## Retirer les bouchons des rondelles / Adapter la rondelle



1  
Pousser le bouchon hors de la rondelle.



2  
À l'aide d'un outil (p. ex. : tournevis), débobiner la rondelle la plus à l'intérieur des autres rondelles.



3  
Presser la rondelle déroulée avec l'outil vers l'autre côté.

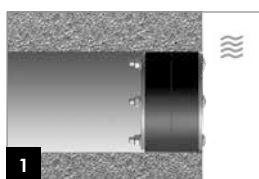


4  
Côté rondelle pressée, défaire prudemment des autres rondelle, éventuellement avec une lame.

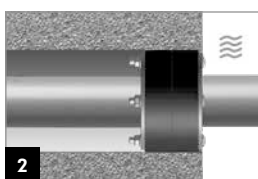


5  
Après avoir défait, retirer la rondelle des autres rondelles.

## Montage HKD DOMO-V

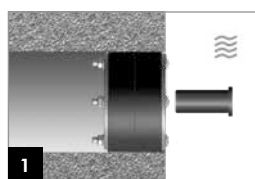


1  
Les écrous de serrage d'insert d'étanchéité doivent être dirigés vers le « côté éloigné de l'eau ». Glisser en conséquence dans l'ouverture murale, le plus loin possible vers le « côté eau ».

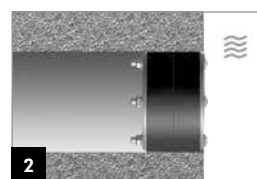


2  
Glisser le tube/câble dans l'insert d'étanchéité logé dans le mur ou glisser l'insert d'étanchéité sur le tube/câble puis introduire avec l'insert d'étanchéité pour être à fleur du mur. Serrer les écrous en alternance, en plusieurs étapes, au couple\* prescrit (voir tableau « Couples »).

## Montage bouchon

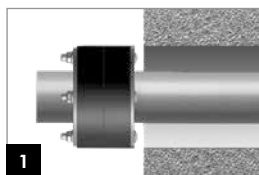


1  
REMARQUE : À l'état monté, le bouchon doit être monté « côté éloigné de l'eau » (valable pour DN 150 et DN 200).

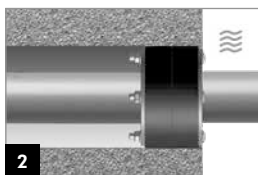


2  
Glisser l'insert d'étanchéité dans l'ouverture murale, le plus loin possible vers le « côté eau ». Serrer les écrous en alternance, en plusieurs étapes, au couple prescrit (voir tableau « Couples »).

## Montage DOMO-VT (Insert d'étanchéité divisé)



1  
Poser l'insert d'étanchéité autour du tube/câble.



2  
Glisser l'insert d'étanchéité dans l'ouverture murale, le plus loin possible vers le « côté eau ». Serrer les écrous en alternance, en plusieurs étapes, au couple\* prescrit (voir tableau « Couples »).

## Après le montage

Procéder à un contrôle visuel pour vérifier si l'insert d'étanchéité repose sur la conduite et sur le carottage.

## Couples maximum

Ø boulon	Ouverture de clé	Couples maximum
M6	10	5 Nm

\* Pour les conduites plastiques aux parois minces, des couples réduits peuvent s'avérer nécessaires pour empêcher des dommages à la conduite.

Les produits DOYMA ne cessent d'évoluer. Des modifications techniques ont lieu sans avertissement.

Plus d'infos sur [www.doyma.fr](http://www.doyma.fr)

## DOYMA GmbH & Co

SYSTÈMES D'ÉTANCHÉITÉ  
SYSTÈMES DE PROTECTION  
INCENDIE

Industriestr. 43-57  
D-28876 Oyten

Tél. : 0 42 07/91 66-300  
Fax : 0 42 07/91 66-199

[www.doyma.de](http://www.doyma.de)  
[info@doyma.de](mailto:info@doyma.de)