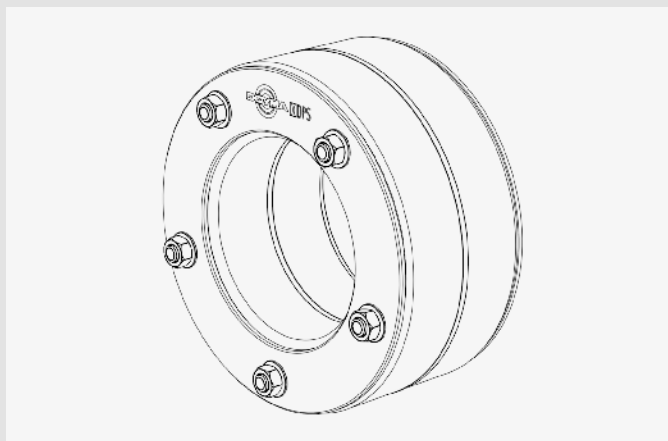


INSTRUCTION DE MONTAGE

Inserts d'étanchéité Curaflex®

- Curaflex® A, B, C, D, E, F und A40, B40, C40, D40, E40, F40; .../M, .../O
- Curaflex® Quick In A, B, C, D, E, F und A40, B40, C40, D40, E40, F40



Curaflex® C



Curaflex® Quick In C

Chère cliente, cher client,

Nous vous remercions d'avoir choisi un produit de haute qualité de notre entreprise.

Nous vous prions de lire minutieusement ce document ainsi que les instructions de montage fournies avant le montage ou l'utilisation de nos produits et de conserver ces documents soigneusement après le montage !

Consignes de sécurité :

- Le montage de nos produits doit uniquement et impérativement être exécuté par des personnes possédant les connaissances techniques nécessaires.
- L'espace de travail ainsi que les tranchées éventuellement nécessaires pour les conduites doivent être aménagés, réalisés et sécurisés dans les règles de l'art conformément aux réglementations en vigueur pour votre propre protection et celle de tiers.
- L'installation de nos systèmes d'étanchéité et systèmes anti-incendie doit être exécutée sous le respect des règles techniques universellement reconnues, des prescriptions applicables des associations professionnelles, des dispositions VDE ainsi que des réglementations de la sécurité et de prévention des accidents en vigueur. Le montage des produits et en particulier leur mise sous tension ou leur fixation peuvent entraîner des risques d'écrasement de parties du corps ou d'autres blessures considérables.
- Les fiches de sécurité doivent être respectées.
- Contrôlez l'intégrité du produit livré (le contenu de la livraison est mentionné à part dans les instructions de montage) et l'absence d'endommagements de toutes les pièces individuelles. Seules des pièces non endommagées peuvent être montées.
- Vérifiez impérativement si le produit est adapté à l'usage prévu à l'aide des instructions de montage. En cas de présence de

contraintes particulières, nous vous prions de nous consulter préalablement pour clarifier l'aptitude d'utilisation du produit. Demandez à cet effet nos listes de contrôle ou téléchargez celles-ci sur www.doyma.com.

Nous déclinons toute responsabilité en cas d'utilisation non conforme !

- Nous vous prions finalement d'observer les consignes relatives aux outils et aux moyens auxiliaires nécessaires pour le montage.

Droits de propriété intellectuelle :

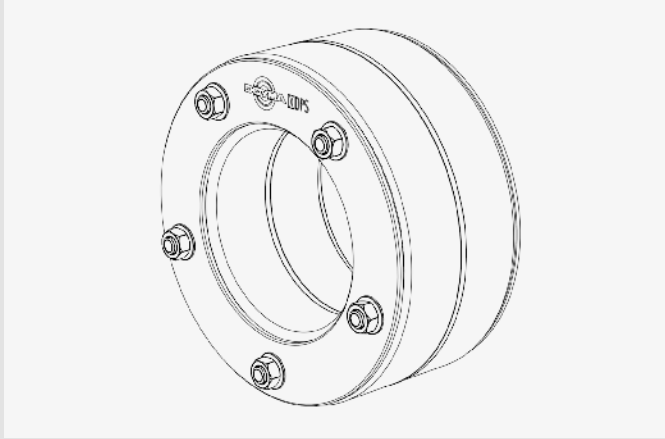
- Nos droits de propriété intellectuelle ainsi que les droits de propriété intellectuelle de tiers doivent être respectés.

Élimination :

- Nous vous prions de respecter les réglementations en vigueur lors de l'élimination d'éléments de construction, d'accessoires et des emballages.

Conditions de vente:

- Nos conditions de vente et de livraison sont applicables dans leur version en vigueur.



Curaflex® C



Curaflex® Quick In C

Utilisation prévue

Les inserts d'étanchéité Curaflex® servent à obturer de façon sûre la zone de la bague entre le carottage dans le béton imperméable à l'eau / le revêtement de conduit et le tube / câble / tube de protection du câble à paroi lisse.

À noter s.v.p. :

- S'il y a plusieurs rangées de boulons, commencer par serrer les écrous de la rangée de boulons intérieure !
- Les inserts d'étanchéité ne sont pas des points fixes ou des paliers de support mais servent exclusivement à l'étanchéité élastique des conduites.
- De légers déplacements axiaux des conduites sont admis.
- Le côté écrous d'insert d'étanchéité doit être dirigé vers le côté éloigné de l'eau.
- Les inserts d'étanchéité Curaflex® sont sans entretien. Si le montage est correct, il n'est pas nécessaire de resserrer les boulons.
- Les diamètres de conduite / revêtement de conduit / carottage doivent correspondre aux indications figurant sur le carton ou l'insert d'étanchéité.
- La norme standard FHRK (largeur d'étanchéité minimale) figure sur l'étiquette du produit.
- Il convient fondamentalement de respecter les prescriptions nationales en matière de pose et de remplissage concernant les tubes et câbles.

Conditions de montage

- Les éclatements, fissures et/ou alvéoles présents dans des carottages dans le béton imperméable doivent être préalablement égalisés.
- Les revêtements de conduit doivent présenter une rigidité suffisante pour absorber la force de pression d'insert d'étanchéité et une

surface intérieure circulaire lisse. Si le revêtement est endommagé, il convient de vérifier au préalable s'il peut être utilisé.

- Le montage de l'insert d'étanchéité doit s'effectuer dans un carottage en béton étanche ou dans un fourreau déjà monté.
- Le conduit (câble ou tuyau) à étancher doit être préalablement nettoyé et ne doit présenter aucun creux ni aucune bosse dans la zone de la surface d'étanchéité.
- Comprimez bien le sol et le soubassement des tuyaux avant la pose de tuyaux/câbles pour qu'il ne puisse pas y avoir d'affaissement de ceux-ci.
- Pour une installation en bonne et due forme d'insert d'étanchéité, vous avez besoin, outre l'outillage standard habituel, des outils et moyens auxiliaires suivants:

Outils:

- 1 clé dynamométrique
- 1 rallonge
- 1 douille pour écrou mâle (dimension voir les étapes d'installation)

Moyens auxiliaires:

- Lubrifiant
- Nettoyant (sans solvant)
- Pied à coulisse
- Chiffons de nettoyage

Contenu de livraison

- Insert d'étanchéité Curaflex®
- Instruction de montage

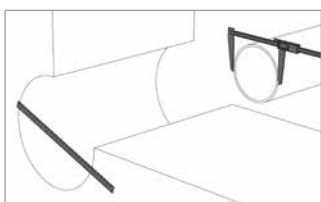
Accessoires (en option)

- Apprêt Aquagard (Curaflex® 1710/1711)
- Vernis spécial Aquagard (Curaflex® 1715/1716)

Étapes de montage

1: Relever les dimensions

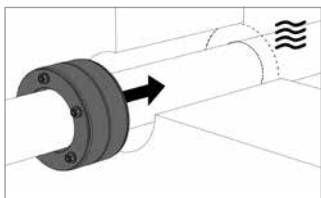
Curaflex® inserts d'étanchéité



Déterminer le diamètre du carottage ou du revêtement de conduit et de la conduit. Ajuster avec les indications figurant sur le carton.

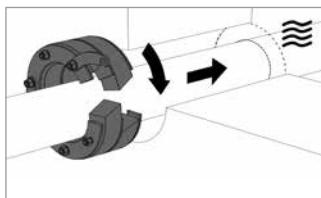
2: Insertion de l'insert d'étanchéité Curaflex®

Position - Standard



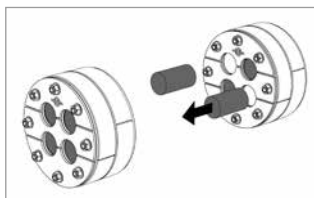
Pour les carottages dans le béton imperméable, l'insert d'étanchéité doit être monté le plus loin possible sur le côté eau.

Variante Split (Quick In)



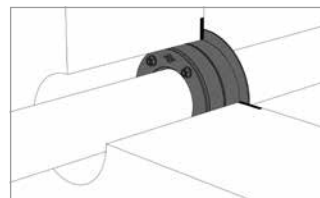
Ouvrir la fermeture rapide, mettre en place l'insert d'étanchéité autour de la conduite et obturer avec la fermeture rapide. Suite du montage comme décrit dans « Position – Standard ».

Passage multiple



1: Noyaux caoutchouc Curaflex® C/M
2: Retirer le/les noyau(x) de caoutchouc d'insert d'étanchéité avant l'entrée de la conduite. Suite du montage comme décrit dans « Position – Standard ».

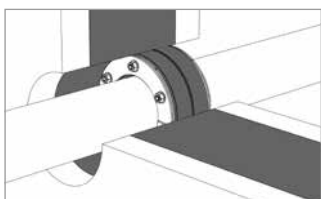
Avec grande bague



Curaflex® B, D, E, F : La grande bague doit être située contre le mur (voir détail). Curaflex® D et F doivent être montés « côté pression ».

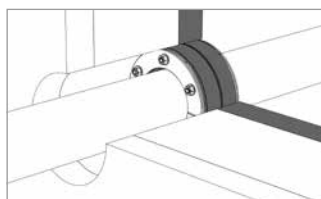
3: Montage en cas de murs doubles / en éléments

Niveau étanchéité béton coulé



Positionner l'insert d'étanchéité au niveau étanchéité du mur. En cas de doutes concernant la position du niveau étanchéité, il convient de convenir de la procédure avec le planificateur ou le constructeur du mur. **Le niveau étanchéité est le béton coulé sur place (béton imperméable) !**

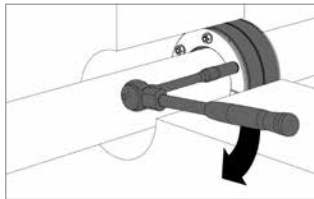
Coque finie de béton étanche



Positionner l'insert d'étanchéité au niveau étanchéité du mur. En cas de doutes concernant la position du niveau étanchéité, il convient de convenir de la procédure avec le planificateur ou le constructeur du mur. **Le niveau d'étanchéité est la coque de béton finie extérieure !**

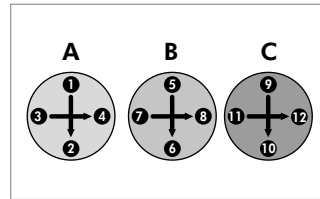
4: Montage final

Curaflex® l'insert d'étanchéité



Pour le montage final d'insert d'étanchéité, serrer **les écrous en croix, en alternance**, à chaque fois de quelques tours, au maximum jusqu'à atteindre le couple mentionné (voir tableau page 4).

Serrer en croix



Procéder en alternant : serrer en diagonale de quelques tours sur 3 intervalles au minimum (A>B>C).

Tableau des couples pour les jeux de joints d'étanchéité Curaflex®

Couples de rotation max.			
écrou-Ø	surplat	l'insert d'étanchéité Curaflex®	
		A - F Quick In A - Quick In F A/O - F/O A/M - F/M	A 40 - F 40 Quick In A 40 - Quick In F 40
M 5	8	3 Nm	2 Nm
M 6	10	8 Nm	5 Nm
M 8	13	12 Nm	7 Nm
M 10	17	25 Nm	15 Nm
M 12	19	30 Nm	18 Nm

Attention !

Pour les conduits en plastique à parois minces et/ou à revêtement en mousse, des couples de serrage réduits des écrous sont nécessaires sans quoi les conduites peuvent être endommagées.

Exemple de recommandation :

Serrer les tuyaux KG DN 110 avec Curaflex® A - F dans carottage DN 200 avec couple de serrage max. 5 Nm. serrer les tuyaux KG DN 110 avec Curaflex® A40 - F40 dans carottage DN 150 avec couple de serrage max. 3 Nm.

Accessoires (en option)

Scellage de béton Aquagard pour carottages



L'acier à béton incisé doit être protégé contre la corrosion. Le revêtement Aquagard obture la paroi du carottage et empêche ainsi que l'eau puisse entourer l'insert d'étanchéité.

Apprêt Aquagard (Curaflex® 1710/1711)

Apprêt pour vernis spécial Aquagard. L'apprêt pénètre en profondeur dans les capillaires et les petites bulles d'air du béton et les obture de façon permanente, étanche à l'eau. De la sorte, l'eau ne peut pas entourer l'insert d'étanchéité.

Vernis spécial Aquagard (Curaflex® 1715/1716)

Vernis spécial pour sceller les carottages. La peinture spéciale scelle la surface de la paroi de carottage et protège simultanément l'acier à béton éventuellement incisé contre la corrosion.

Les produits DOYMA étant continuellement améliorés, ils sont sujets à modification sans préavis.

25 ans de garantie pour tous les produits DOYMA. Informations supplémentaires sous www.doyma.fr

DOYMA GmbH & Co

SYSTÈMES D'ÉTANCHÉITÉ
SYSTÈMES DE PROTECTION INCENDIE

Industriestraße 43-57
28876 Oyten

Tél. : 0 42 07/91 66-0
Fax : 0 42 07/91 66-199

www.doyma.de
info@doyma.de