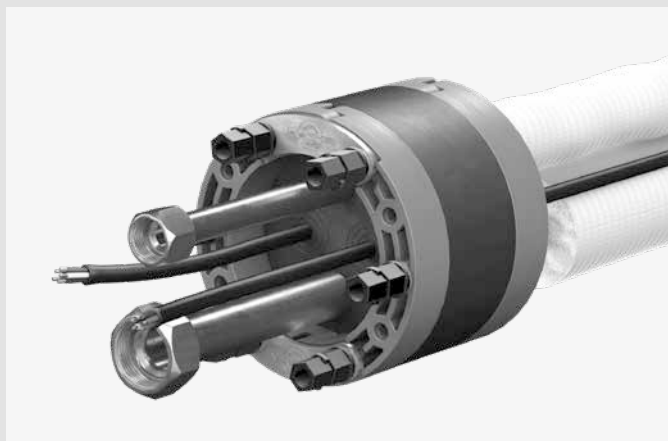


INSTRUCTION DE MONTAGE

Inserts d'étanchéité Curaflex Nova®

- Curaflex Nova® Uno/M/Z



Curaflex Nova® Uno/M/Z

Chère cliente, cher client,

Nous vous remercions d'avoir choisi un produit de haute qualité de notre entreprise.

Nous vous prions de lire minutieusement ce document ainsi que les instructions de montage fournies avant le montage ou l'utilisation de nos produits et de conserver ces documents soigneusement après le montage !

Consignes de sécurité :

- Le montage de nos produits doit uniquement et impérativement être exécuté par des personnes possédant les connaissances techniques nécessaires.
- L'espace de travail ainsi que les tranchées éventuellement nécessaires pour les conduites doivent être aménagés, réalisés et sécurisés dans les règles de l'art conformément aux réglementations en vigueur pour votre propre protection et celle de tiers.
- L'installation de nos systèmes d'étanchéité et systèmes anti-incendie doit être exécutée sous le respect des règles techniques universellement reconnues, des prescriptions applicables des associations professionnelles, des dispositions VDE ainsi que des réglementations de la sécurité et de prévention des accidents en vigueur. Le montage des produits et en particulier leur mise sous tension ou leur fixation peuvent entraîner des risques d'écrasement de parties du corps ou d'autres blessures considérables.
- Les fiches de sécurité doivent être respectées.
- Contrôlez l'intégrité du produit livré (le contenu de la livraison est mentionné à part dans les instructions de montage) et l'absence d'endommagements de toutes les pièces individuelles. Seules des pièces non endommagées peuvent être montées.
- Vérifiez impérativement si le produit est adapté à l'usage prévu

à l'aide des instructions de montage. En cas de présence de contraintes particulières, nous vous prions de nous consulter préalablement pour clarifier l'aptitude d'utilisation du produit. Demandez à cet effet nos listes de contrôle ou téléchargez celles-ci sur www.doyma.com.

Nous déclinons toute responsabilité en cas d'utilisation non conforme !

- Nous vous prions finalement d'observer les consignes relatives aux outils et aux moyens auxiliaires nécessaires pour le montage.

Droits de propriété intellectuelle :

- Nos droits de propriété intellectuelle ainsi que les droits de propriété intellectuelle de tiers doivent être respectés.

Élimination :

- Nous vous prions de respecter les réglementations en vigueur lors de l'élimination d'éléments de construction, d'accessoires et des emballages.

Conditions de vente :

- Nos conditions de vente et de livraison sont applicables dans leur version en vigueur.

Utilisation prévue

L'insert d'étanchéité Curaflex Nova® Uno/M/Z convient parfaitement pour la réalisation de l'étanchéité de plusieurs tuyaux et câbles à surface lisse.

L'insert Curaflex Nova® Uno/M/Z est ouvrable et adapté pour l'étanchement des tuyaux et des câbles déjà posés.

À noter s.v.p. :

- Les inserts d'étanchéité ne sont pas des points fixes ou des paliers de support, mais servent exclusivement à l'étanchéité élastique de tuyaux et de câbles.
- De légers mouvements axiaux des tuyaux et des câbles sont admissibles. Des éclisses de fixation à visser sur l'anneau de cadre sont de plus disponibles en option (accessoires kit de fixation). Celles-ci assurent une sécurisation supplémentaire de l'insert d'étanchéité en présence de contraintes de pression relativement élevées.
- Les inserts d'étanchéité Curaflex® ne requièrent pas d'entretien. Si le montage est correct, il n'est pas nécessaire de resserrer les boulons.
- Le standard FHRK respectif (largeur d'étanchéité minimale) figure sur l'étiquette du produit.
- Il convient fondamentalement de respecter les prescriptions nationales en matière de pose et de remplissage concernant les tuyaux et câbles.

Conditions de montage

- Les cassures, fissures et/ou cavités présentes dans les carottages du béton imperméable doivent être préalablement égalisées.
- Les tubes fourreaux doivent présenter une rigidité suffisante pour absorber les forces de pression de l'insert d'étanchéité et une surface intérieure circulaire lisse. Si le tube fourreau est endommagé, il convient de vérifier au préalable s'il peut être utilisé.
- L'étanchéité au tuyau/câble/fourreau doit être réalisée dans un carottage de béton imperméable ou dans un tube fourreau existant (il convient de respecter la position de l'insert d'étanchéité : voir étape de montage 4).
- Le tuyau (câble ou tuyau) à étancher doit être préalablement nettoyé et ne doit présenter aucun sillon axial ni aucune bosse dans la zone de la surface d'étanchéité.
- Compacter soigneusement le support et le soubassement des tuyaux avant la pose de tuyaux/câbles pour qu'ils ne puissent pas s'affaisser.
- Pour une installation dans les règles de l'art de l'insert d'étanchéité, vous avez besoin, outre l'outillage standard habituel, des outils et moyens auxiliaires suivants

Outils :

- 1 rallonge
- 1 douille pour six pans mâle
(Taille voir étapes de montage)

Moyens auxiliaires :

- Agent glissant
- Nettoyant (sans solvant)
- Pied à coulisse
- Chiffons de nettoyage

Contenu de livraison

- Insert d'étanchéité Curaflex Nova®
- 2 insert de coupe d'oignon
- Instructions de montage

Accessoires (en option)

4 éclisses de fixation avec vis

Réf. : 1 88 0 600 004 2 9

Écrous ITL (9 pièces)

Réf. : 1 88 0 600 009 0 0

Apprêt Aquagard (Curaflex® 1710), 1 litre pour 4,0 m²

Réf. : 1 99 0 710 000 0 0

Apprêt Aquagard (Curaflex® 1711), 1/3 litre pour 1,5 m²

Réf. : 1 99 0 711 000 0 0

Peinture spéciale Aquagard (Curaflex® 1715), 1 litre pour 3,5 m²

Réf. : 1 99 0 715 000 0 0

Peinture spéciale Aquagard (Curaflex® 1716), 1/3 litre pour 1,0 m²

Réf. : 1 99 0 716 000 0 0

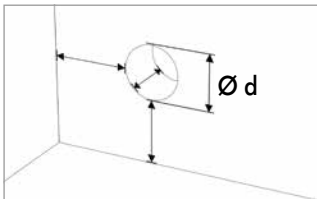
Inserts à emboîter individuels (en option) ZS/G/40/EPDM 4-20

Réf. : 4 99 8 001 000 0 4

Étapes de montage

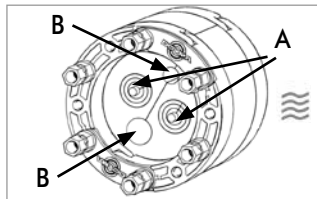
1: Relever les dimensions

Curaflex Nova® Uno/M/Z



Déterminer les diamètres du carottage ou du fourreau et de la conduite. Relever à l'aide du tableau quels modules doivent être enlevés pour étancher la conduite.

Curaflex Nova® Uno/M/Z



Les tuyaux à étancher sont indiquées dans le tableau 1.

Tuyaux à étancher (diamètre extérieur)

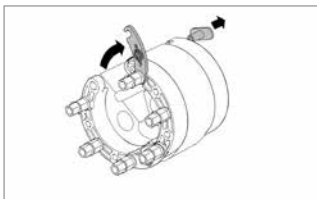
A	B ¹ en [pouce]
2x 6-15 mm	1/4 + 1/2
2x 6-15 mm	3/8 + 5/8
2x 6-15 mm	1/4 + 5/8

Tableau 1

¹ Câbles possibles voir sur le carton

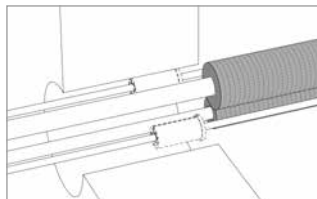
2: Insertion de l'insert d'étanchéité

Curaflex Nova® Uno/M/Z



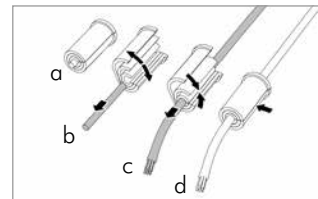
Ouvrir la fermeture rapide et retirer la tige opposée. Ouvrir l'insert d'étanchéité et le placer au tour du tuyau. Fermer la fermeture rapide. Réinsérer la tige.

Conduites isolées



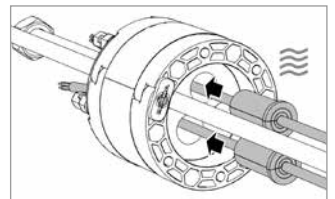
Dans le cas de tuyaux isolés, l'isolation doit être retirée au niveau de l'insert d'étanchéité avant le montage.

Curaflex Nova® Uno/M/Z



Enlever le bouchon (b) de l'anneau de l'oignon (a) et rabattre l'insert de coupe d'oignon autour du câble/tube (c). Pour ce faire, éliminer autant de couches que nécessaire en les arrachant jusqu'à ce que les joints de coupe de l'insert à emboîtement se touchent mais ne se chevauchent pas lors de l'application autour du câble/tuyau (d). L'utilisation d'un couteau est éventuellement nécessaire pour inciser le point de jonction des couches emboîtées pour simplifier l'arrachement !

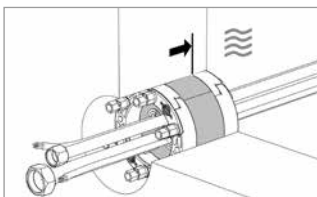
Curaflex Nova® Uno/M/Z



Pousser les inserts de coupe d'oignons dans l'insert d'étanchéité depuis le côté tourné vers l'eau (!).

4a: Montage dans des parois en béton étanche ou des fourreaux

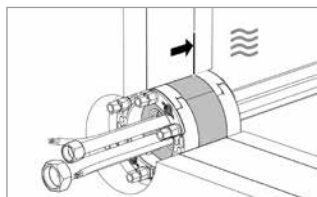
Curaflex Nova® Uno/M/Z



Pousser l'insert d'étanchéité dans le carottage/tube fourreau jusqu'à ce qu'il soit à peu près à fleur avec la face extérieure du mur (côté eau/pression).

4b: Montage dans des parois préfabriquées / doubles – le niveau d'étanchéité correspond au béton coulé sur place (béton étanche)

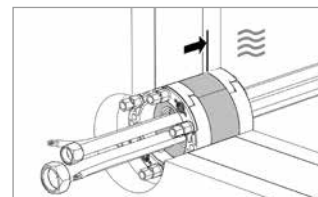
Curaflex Nova® Uno/M/Z



Positionner l'insert d'étanchéité au niveau du plan d'étanchéité du mur. En cas de doutes concernant la position du plan d'étanchéité, il convient de convenir et de clarifier le mode opératoire avec le planificateur ou le constructeur du mur.

4c: Montage dans des parois préfabriquées en béton / doubles – le niveau d'étanchéité correspond à l'élément préfabriqué en béton

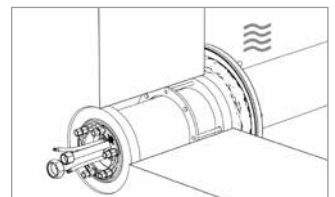
Curaflex Nova® Uno/M/Z



Positionner l'insert d'étanchéité au niveau du plan d'étanchéité du mur. En cas de doutes concernant la position du plan d'étanchéité, il convient de convenir et de clarifier le mode opératoire avec le planificateur ou le constructeur du mur.

4d : Montage en combinaison avec une entrée de bâtiment Quadro-Sicura® Quick/H

Curaflex Nova® Uno/M/Z

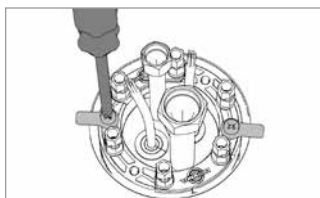


Positionner l'insert d'étanchéité vers le côté intérieur de la cave.

4d : Montage en combinaison avec une entrée de bâtiment Quadro-Secura® ADS

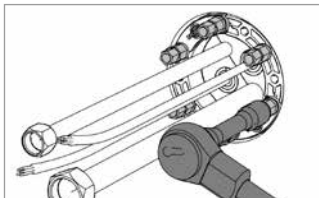
5: Montage final

Curaflex Nova® Uno/M/Z

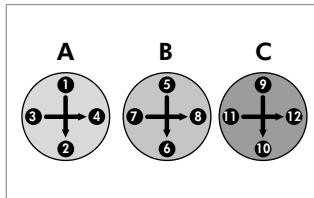


En cas de montage dans une Quadro-Secura® ADS, il convient de visser les éclisses de fixation avec un tournevis courant sur l'anneau de cadre avant la mise en place.

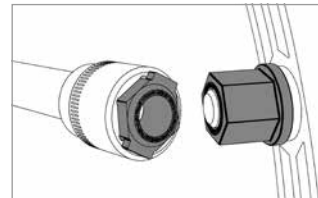
Curaflex Nova® Uno/M/Z



Serrer les écrous (de 10) pour finir le montage de l'insert d'étanchéité.



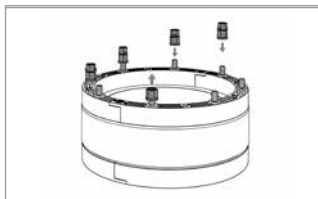
Procéder en alternant : serrer en diagonale de quelques tours sur 3 intervalles au minimum (A > B > C).



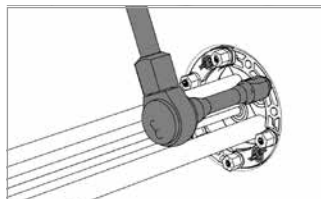
Poursuivre jusqu'à ce que les écrous supérieurs cassent (principe ITL: Integrated Torque Limiter ; aucun outil spécial nécessaire.)

6: Resserrer de nouveau l'insert d'étanchéité (par ex. après le démontage)

Curaflex Nova® Uno/M/Z



Retirer les écrous déjà séparés, en croix à plusieurs intervalles pour les enlever et remplacer par des écrous ITL complets (disponibles comme accessoire optionnel). Poursuivre le montage comme sous 4, ou ...



... Serrage des écrous encore présents (surplat 11) en alternance en diagonale avec un couple de serrage de 5 Nm.

Les produits DOYMA étant continuellement améliorés, ils sont sujets à modification sans préavis.
25 ans de garantie pour tous les produits DOYMA. Informations supplémentaires sous www.doyma.fr

DOYMA GmbH & Co

SYSTÈMES D'ÉTANCHÉITÉ
SYSTÈMES DE PROTECTION INCENDIE

Industriestraße 43-57
28876 Oyten

Tél. : + 49 (0) 42 07/91 66-300
Fax : + 49 (0) 42 07/91 66-199

www.doyma.de
info@doyma.de