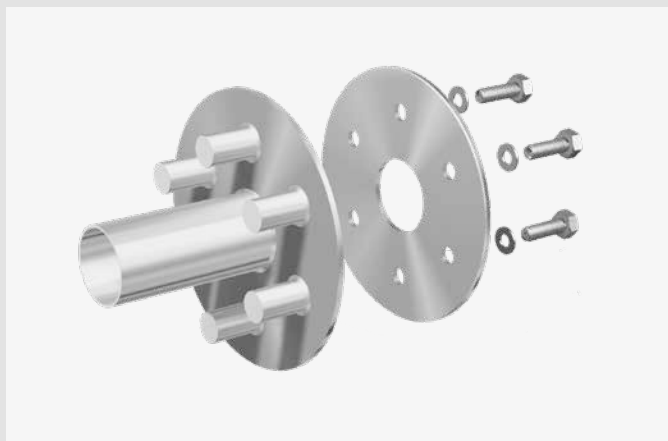


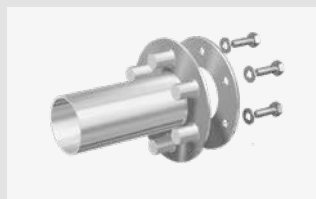
# INSTRUCTION DE MONTAGE

## Tubes fourreaux Curaflex® avec bride fixe et libre

- Curaflex® 6000
- Curaflex® 5000
- Curaflex® 6.6002
- Curaflex® 5.5002
- Curaflex® 6.6000/U



Curaflex® 6000



Curaflex® 5000

Chère cliente, cher client,

Nous vous remercions d'avoir choisi un produit de haute qualité de notre entreprise.

Nous vous prions de lire minutieusement ce document ainsi que les instructions de montage fournies avant le montage ou l'utilisation de nos produits et de conserver ces documents soigneusement après le montage !

### Consignes de sécurité :

- Le montage de nos produits doit uniquement et impérativement être exécuté par des personnes possédant les connaissances techniques nécessaires.
- L'espace de travail ainsi que les tranchées éventuellement nécessaires pour les conduites doivent être aménagés, réalisés et sécurisés dans les règles de l'art conformément aux réglementations en vigueur pour votre propre protection et celle de tiers.
- L'installation de nos systèmes d'étanchéité et systèmes anti-incendie doit être exécutée sous le respect des règles techniques universellement reconnues, des prescriptions applicables des associations professionnelles, des dispositions VDE ainsi que des réglementations de la sécurité et de prévention des accidents en vigueur. Le montage des produits et en particulier leur mise sous tension ou leur fixation peuvent entraîner des risques d'écrasement de parties du corps ou d'autres blessures considérables.
- Les fiches de sécurité doivent être respectées.
- Contrôlez l'intégrité du produit livré (le contenu de la livraison est mentionné à part dans les instructions de montage) et l'absence d'endommagements de toutes les pièces individuelles. Seules des pièces non endommagées peuvent être montées.
- Vérifiez impérativement si le produit est adapté à l'usage prévu

à l'aide des instructions de montage. En cas de présence de contraintes particulières, nous vous prions de nous consulter préalablement pour clarifier l'aptitude d'utilisation du produit. Demandez à cet effet nos listes de contrôle ou téléchargez celles-ci sur [www.doyma.com](http://www.doyma.com).

### **Nous déclinons toute responsabilité en cas d'utilisation non conforme !**

- Nous vous prions finalement d'observer les consignes relatives aux outils et aux moyens auxiliaires nécessaires pour le montage.

### **Droits de propriété intellectuelle :**

- Nos droits de propriété intellectuelle ainsi que les droits de propriété intellectuelle de tiers doivent être respectés.

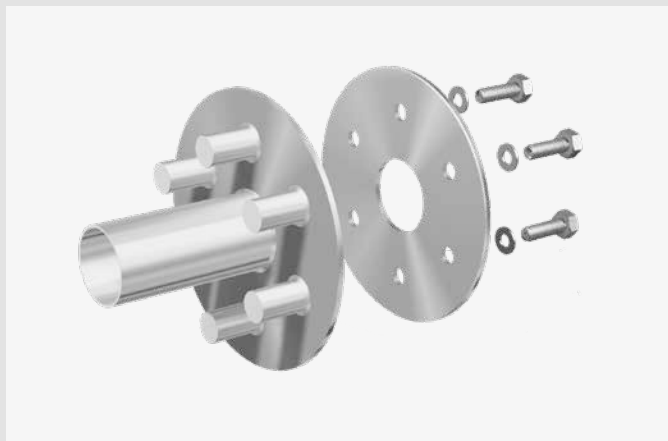
### **Élimination :**

- Nous vous prions de respecter les réglementations en vigueur lors de l'élimination d'éléments de construction, d'accessoires et des emballages.

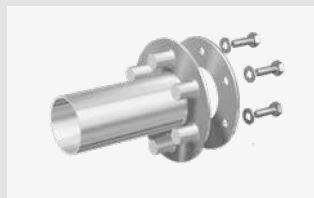
### **Conditions de vente :**

- Nos conditions de vente et de livraison sont applicables dans leur version en vigueur.

- Curaflex® 6000
- Curaflex® 5000
- Curaflex® 6.6002
- Curaflex® 5.5002
- Curaflex® 6.6000/U



Curaflex® 6000



Curaflex® 5000

### Utilisation prévue

Tube fourreaux pour constructions avec bandes d'étanchéité et revêtements épais (cuve noire) selon DIN 18533/DIN 18535 ; pour montage dans les murs, plafonds et dalles/semelles.

#### Curaflex® 5000 et 6000 :

Tube fourreau en acier avec brides fixe et libre et douilles filetéés soudées de manière étanche.

#### Curaflex® 5.5002 et 6.6002 :

Tube fourreau en acier spécialement fabriqué avec brides fixe et libre intégrées (avec boulon fileté ; bride libre divisée) et bride de collage/montage supplémentaire. Idéal pour les constructions isolées

#### Curaflex® 6000, 6.6000/U:

Tube fourreau en acier spécialement fabriqué avec bride fixe intégrée (avec boulon fileté) et bride libre divisée. Idéal pour les passages de dalle avec membrane d'étanchéité du côté soumis à la pression (« côté eau »).

#### Curaflex® 5000, 5.5002 :

Application pour l'eau n'exerçant pas de pression.

#### Curaflex® 6000, 6.6002, 6.6000/U :

Application pour l'eau exerçant une pression.

### À noter s.v.p. :

- Les entrées de bâtiment ne sont pas des points fixes ou des paliers de support, mais servent exclusivement à l'étanchéité élastique de conduites.
- De légers mouvements axiaux des conduites sont admis.
- Un élément d'étanchéité est nécessaire pour étanchéifier l'espace annulaire situé entre le tube/câble et le tube fourreau. Nous recommandons d'installer un insert d'étanchéité Curaflex®

### Attention :

Après le bétonnage, serrer l'insert d'étanchéité au couple prescrit. Si la conduite a déjà été posée, il faut alors positionner le tube fourreau (cela concerne tous les types mentionnés dans les présentes instructions de montage) autour de la conduite avant le bétonnage et le caler.

### Contenu de livraison

- Tube fourreau Curaflex® ( En cas d'utilisation d'un « revêtement épais » en version sablée )
- Tissu de fibres de verre, rondelles d'espacement et joints en caoutchouc en plus en cas d'utilisation d'une variante « revêtement épais »
- Instructions de montage

### Accessoires (en option)

Garniture Curaflex® 1775

Support de coffrage Curaflex® 1701

Bouchon de fermeture Curaflex® 1702

Insert d'étanchéité : Curaflex® ou Curaflex® Nova

Autres accessoires sur demande.

- Curaflex® 6000
- Curaflex® 5000
- Curaflex® 6.6002
- Curaflex® 5.5002
- Curaflex® 6.6000/U

## Conditions de montage

La bride fixe et la bride libre doivent être propres, exemptes de poussière et de graisse. Les distances à respecter pour les constructions à brides selon la norme DIN 18533 doivent en règle générale être agencées comme suit :

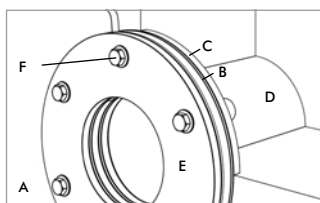
Bord extérieur de bride au bord extérieur de bride ou à d'autres éléments de construction, par ex. à des bords ou des jonctions de

la construction, à des raccords muraux, au moins 150 mm en cas de présence potentielle d'eau sans pression et au moins 300 mm en cas de présence potentielle d'eau sous pression. Pour les joints de dilatation, il convient de respecter des distances d'au moins 300 mm en cas de présence potentielle d'eau sans pression et d'au moins 500 mm pour la présence potentielle d'eau sous pression, à moins qu'une distance plus grande ne soit nécessaire pour des raisons de mise en œuvre.

## Étapes de montage

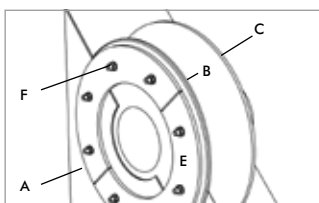
### Curaflex® 5000, 6000, 5.5002, 6.6002, 6.6000/U

#### Curaflex® 5000, 6000



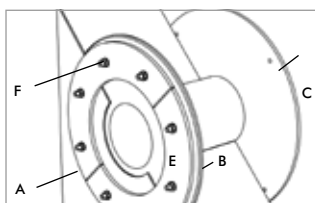
Bande d'étanchéité (A), garniture (B), bride fixe (C), tube fourreau (D), bride libre (E), fixation pour bride libre (F)

#### Curaflex® 5.5002



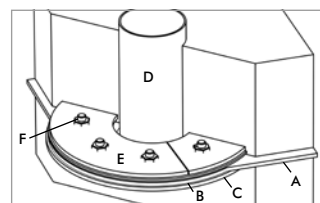
Pour l'installation de toitures avec isolation. Bande d'étanchéité (A), bride fixe (B), bride de collage/montage supplémentaire (C), bride libre (E), fixation pour bride libre (F)  
Remarque : Garnitures telles que l'illustration Curaflex® 5000, etc.

#### Curaflex® 6.6002



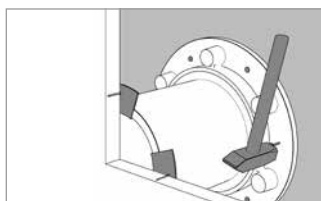
Pour montage devant un mur à isolation thermique. Bande d'étanchéité (A), bride fixe (B), bride de collage/montage supplémentaire (C), bride libre (E), fixation pour bride libre (F)  
Remarque : Garnitures telles que l'illustration Curaflex® 5000, etc.

#### Curaflex® 6.6000/U



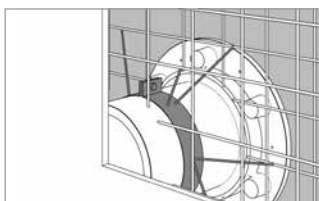
Pour le montage dans une dalle de sol. Bande d'étanchéité (A), garniture (B), bride fixe (C), tube fourreau (D), bride libre (E), fixation pour bride libre (F)

1



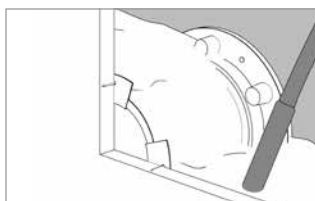
Montage côté bride par des trous de perçage dans la bride fixe. Fixer le côté tube fourreau à l'accessoire de coffrage Curaflex® 1701 (non fourni).

2 en option



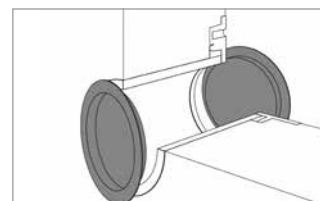
Fixation dans des coffrages en acier à l'aide de joints soudés avec collier de serrage (non fourni).

3



Bien comprimer le béton à proximité du tube fourreau.

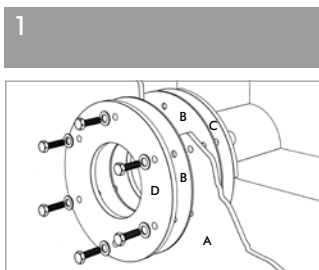
4



Protéger le tube fourreau pendant la phase de gros œuvre avec des bouchons de fermeture Curaflex® 1702 (non fournis).

- Curaflex® 6000
- Curaflex® 5000
- Curaflex® 6.6002
- Curaflex® 5.5002
- Curaflex® 6.6000/U

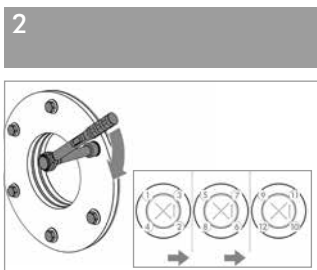
## Avec les bandes d'étanchéité



Découper la bande d'étanchéité (A) et, si nécessaire, les garnitures\* (B) nécessaires si les bandes sont posées séparément conformément aux indications du fabricant des bandes (utiliser la bride libre comme gabarit). Positionner les garnitures d'étanchéité et la bande d'étanchéité sur la bride fixe (C). Lors de la découpe de la bande d'étanchéité, il convient de veiller à ce que sa surface ne soit pas endommagée. Les trous pour les boulons doivent être réalisés à l'aide d'un emporte-pièce (M12 = 16 mm, M20 = 24 mm). Placer la bride libre (D) avec le chanfrein en direction de la garniture/bande d'étanchéité, monter les rondelles d'appui et les écrous.

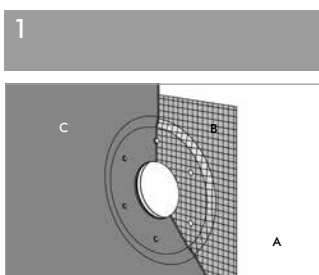
**Important : la bande d'étanchéité ne doit présenter aucun pli, aboulement, reste de colle ou autres éléments similaires dans la zone des brides fixe et libre.**

\* Des garnitures en élastomère (selon DIN 18533) pour bandes d'étanchéité en matière plastique sont disponibles en accessoires.

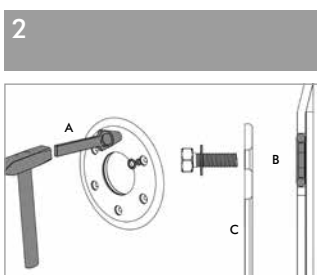


Serrer les écrous plusieurs fois en croix. Couples, voir le tableau au verso (extrait de DIN 18533 ou conformément aux indications du fabricant de bandes).

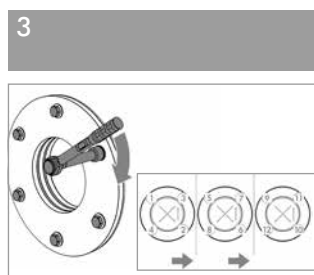
## Avec les revêtements épais



Appliquer la première couche du revêtement épais KMB (A) sur la surface à rendre étanche et sur la bride fixe sablée (KMB = revêtements épais modifiés au polymère). Respecter les directives relatives à la mise en œuvre des KMB. Poser la toile/l'insert de renfort (B) et l'enfoncer légèrement dans le revêtement épais. Appliquer la deuxième couche de KMB (C).



Après le séchage, découper le KMB à l'aide d'un emporte-pièce (A) de manière centrée autour des boulons (Ø 40 mm pour M12, Ø 55 mm pour M20). Insérer les rondelles d'espacement et les joints toriques (B). Placer les deux moitiés de la bride libre (C) avec le chanfrein ou la surface sablée en direction du KMB, monter les rondelles d'appui et les écrous.



Serrer les écrous plusieurs fois en croix. Couples, voir le tableau au verso (extrait de DIN 18533 ou conformément aux indications du fabricant de bandes).

- Curaflex® 6000
- Curaflex® 5000
- Curaflex® 6.6002
- Curaflex® 5.5002
- Curaflex® 6.6000/U

## Avec des garnitures d'étanchéité composites en béton frais

Les garnitures d'étanchéité composites en béton frais ne sont pas réglementées par la norme DIN 18533. La directive DAfStb – Structures imperméables à l'eau en béton (directive WU) du Comité allemand du béton armé et la norme DIN 1045 prévoient des mesures supplémentaires, en particulier pour la classe d'utilisation A, et n'excluent pas une garniture d'étanchéité combinée. Par conséquent, l'utilisation de garnitures d'étanchéité composites en béton frais dans les deux domaines d'utilisation nécessite l'accord du maître d'ouvrage et doit être réalisée dans le respect des réglementations en matière de surveillance de la construction ou conformément aux prescriptions du certificat de contrôle en vigueur pour la garniture d'étanchéité en question.

Les systèmes d'étanchéité DOYMA Curaflex sont soumis à essais pour une utilisation avec les systèmes composites en béton frais SikaProof A (Sika Deutschland GmbH) et Preprufe (GCP Germany GmbH). La teneur des essais est incluse dans les rapports d'essais associés.

Les rapports d'essais peuvent être consultés dans le centre de téléchargement à l'adresse [www.doyma.de](http://www.doyma.de).

### Systèmes composites en béton frais avec non tissé contrecollé

Poser la garniture d'étanchéité composite en béton frais conformément aux indications de son fabricant et la fixer au coffrage.

Tracer la pénétration, les boulons et les dimensions extérieures de la bride fixe sur la garniture d'étanchéité composite en béton frais.

Les trous pour les boulons doivent être réalisés à l'aide d'un emporte-pièce (M12 = 16 mm, M20 = 24 mm).

La pâte gonflante doit être appliquée sur le côté de la garniture d'étanchéité composite en béton frais faisant face au béton, sur le non-tissé contrecollé, dans la zone de la liaison avec la bride.

Pose de la première garniture EPDM\* sur la bride fixe et fixation de la bride fixe sur le coffrage à 20 Nm.

Bétonnage de l'élément de construction et décoffrage après durcissement du béton.

Pose de la deuxième garniture EPDM sur la bride libre et vissage de la bride libre avec la bride fixe. Serrer les écrous plusieurs fois

en croix. Les écrous doivent être resserrés après un temps de séchage de la pâte gonflante d'au moins une semaine. Les couples doivent être appliqués conformément aux indications du fabricant de la garniture d'étanchéité ou aux spécifications du rapport d'essais correspondant (SikaProof A à 80 Nm).

### Systèmes composites en béton frais avec couche adhésive

Poser la garniture d'étanchéité composite en béton frais conformément aux indications de son fabricant et la fixer au coffrage.

Tracer la pénétration, les boulons et les dimensions extérieures de la bride fixe sur la garniture d'étanchéité composite en béton frais.

Les trous pour les boulons doivent être réalisés à l'aide d'un emporte-pièce (M12 = 16 mm, M20 = 24 mm).

Pose de la première garniture EPDM\* sur la bride fixe et fixation de la bride fixe sur le coffrage à 20 Nm.

Bétonnage de l'élément de construction et décoffrage après durcissement du béton.

Pose de la deuxième garniture EPDM sur la bride libre et vissage de la bride libre avec la bride fixe. Serrer les écrous plusieurs fois en croix. Les couples doivent être appliqués conformément aux indications du fabricant de la garniture d'étanchéité ou aux spécifications du rapport d'essais correspondant (SikaProof A+, SikaProof P, Preprufe 160R-300R et Preprufe 800PA à 80 Nm).

### Remarques

Lors de la découpe de la garniture d'étanchéité composite en béton frais, veiller à ce que sa surface ne soit pas endommagée.

**Important :** La garniture d'étanchéité en béton frais ne doit présenter aucune cassure, aucun pli, aucun choc ni reste de colle ou autres éléments similaires dans la zone des brides fixe et libre.

\* Les garnitures EPDM pour la garniture d'étanchéité composite en béton frais sont disponibles en accessoires

Valeurs indicatives de couple du fabricant de bandes ou selon DIN 18533 pour le serrage de la bride libre

Type de bande d'étanchéité ou de revêtement épais	Couples pour M 12 (Nm) Clé de 19 mm	Couples pour M 20 (Nm) Clé de 30 mm
En cas d'utilisation des garnitures DOYMA Curaflex® 1775 pour bandes d'étanchéité	30	80
Pour les KMB (revêtements bitumineux épais modifiés aux polymères) en association avec les accessoires DOYMA Curaflex® 1776	30	100
Bandes bitumineuses nues selon DIN 52129-R 500	12*	50*
PIB selon DIN 18533-2:2017-06, Tableau 3, ligne 2	12*	50*
Bandes bitumineuses et de bitume polymère selon DIN 18533-2:2017-06, Tableau 1, avec insert porteur en toile de polyester, KTP ou bande de cuivre	15*	65*
Bandes bitumineuses et de bitume polymère selon DIN 18533-2:2017-06, Tableau 1, avec insert porteur en tissu de fibres de verre ou KTP	20*	80*
Bande bitumineuse nue DIN 52129 – R 500 N + 1 x Cu <sup>c</sup>	20*	1 <sup>o</sup> serrage : 100* 2 <sup>o</sup> et 3 <sup>o</sup> serrage : 80*
Bandes en plastique et élastomère compatibles avec le bitume selon DIN 18533-2: 2017-06, Tableau 3, à l'exception de la ligne 2	20*	80*
Bande bitumineuse nue DIN 52129 – R 500 N + 2 x Cu <sup>c</sup>	30*	1 <sup>o</sup> serrage : 120* 2 <sup>o</sup> serrage : 100* 3 <sup>o</sup> serrage : 80*
Bandes en plastique ou en élastomère selon DIN 18533-2: 2015-12, Tableau 3, pose libre FLK selon ETAG 005	30*	100*
Bandes pour joints de serrage en élastomère - avec surface de serrage lisse - avec surface de serrage nervurée et garniture en caoutchouc brut non réticulé, 100 mm de largeur, ne datant pas de plus de 90 jours	40* –	165* 165*

\* Couples selon DIN 18533-1

- Curaflex® 6000
- Curaflex® 5000
- Curaflex® 6.6002
- Curaflex® 5.5002
- Curaflex® 6.6000/U

**INSTRUCTION DE MONTAGE**  
 **Tubes fourreaux Curaflex®**  
 **avec bride fixe et libre**

- Curaflex® 6000
- Curaflex® 5000
- Curaflex® 6.6002
- Curaflex® 5.5002
- Curaflex® 6.6000/U

Les produits DOYMA étant continuellement améliorés, ils sont sujets à modification sans préavis.

**Informations supplémentaires sous [www.doyma.fr](http://www.doyma.fr)**

---

**DOYMA GmbH & Co**

**SYSTÈMES D'ÉTANCHÉITÉ**  
**SYSTÈMES DE PROTECTION**  
**CONTRE L'INCENDIE**

Industriestraße 43-57  
28876 Oyten

Tél. : 0 42 07/91 66-300  
Fax : 0 42 07/91 66-199

[www.doyma.de](http://www.doyma.de)  
[info@doyma.de](mailto:info@doyma.de)

---

**25** ans de  
garantie

