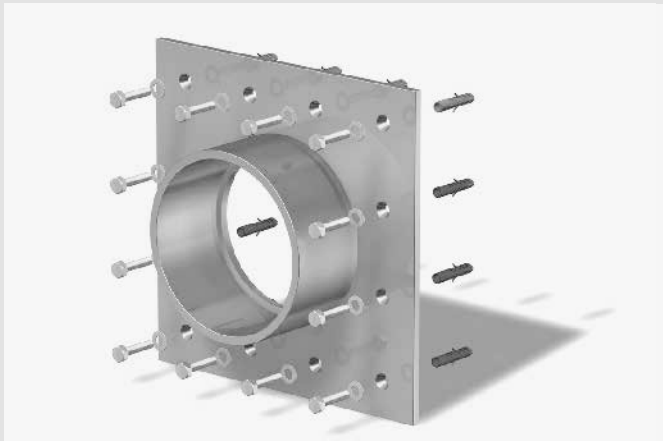


INSTRUCTION DE MONTAGE

Tube fourreau Curaflex® avec bride fixe

- Curaflex® 8000
- Curaflex® 8000/T



Curaflex® 8000



Curaflex® 8000/T

Chère cliente, cher client,

Nous vous remercions d'avoir choisi un produit de haute qualité de notre entreprise.

Nous vous prions de lire minutieusement ce document ainsi que les instructions de montage fournies avant le montage ou l'utilisation de nos produits et de conserver ces documents soigneusement après le montage !

Consignes de sécurité :

- Le montage de nos produits doit uniquement et impérativement être exécuté par des personnes possédant les connaissances techniques nécessaires.
- L'espace de travail ainsi que les tranchées éventuellement nécessaires pour les conduites doivent être aménagés, réalisés et sécurisés dans les règles de l'art conformément aux réglementations en vigueur pour votre propre protection et celle de tiers.
- L'installation de nos systèmes d'étanchéité et systèmes anti-incendie doit être exécutée sous le respect des règles techniques universellement reconnues, des prescriptions applicables des associations professionnelles, des dispositions VDE ainsi que des réglementations de la sécurité et de prévention des accidents en vigueur. Le montage des produits et en particulier leur mise sous tension ou leur fixation peuvent entraîner des risques d'écrasement de parties du corps ou d'autres blessures considérables.
- Les fiches de sécurité doivent être respectées.
- Contrôlez l'intégrité du produit livré (le contenu de la livraison est mentionné à part dans les instructions de montage) et l'absence d'endommagements de toutes les pièces individuelles. Seules des pièces non endommagées peuvent être montées.
- Vérifiez impérativement si le produit est adapté à l'usage prévu

à l'aide des instructions de montage. En cas de présence de contraintes particulières, nous vous prions de nous consulter préalablement pour clarifier l'aptitude d'utilisation du produit. Demandez à cet effet nos listes de contrôle ou téléchargez celles-ci sur www.doyma.com.

Nous déclinons toute responsabilité en cas d'utilisation non conforme !

- Nous vous prions finalement d'observer les consignes relatives aux outils et aux moyens auxiliaires nécessaires pour le montage.

Droits de propriété intellectuelle :

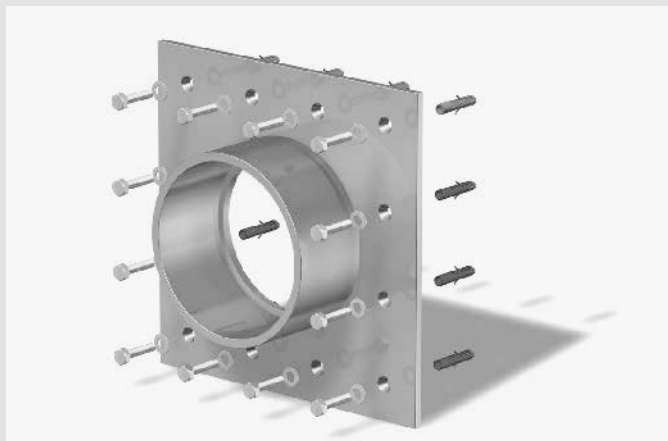
- Nos droits de propriété intellectuelle ainsi que les droits de propriété intellectuelle de tiers doivent être respectés.

Élimination :

- Nous vous prions de respecter les réglementations en vigueur lors de l'élimination d'éléments de construction, d'accessoires et des emballages.

Conditions de vente :

- Nos conditions de vente et de livraison sont applicables dans leur version en vigueur.



Curaflex® 8000



Curaflex® 8000/T

Utilisation prévue

Tube fourreau en acier à fixer par bride au mur, au plafond/dalle de sol/semelle ; pour recevoir un insert d'étanchéité.

Curaflex® 8000, 8000/T :

Utilisation pour les murs étanches à l'eau (cuve blanche), par exemple le béton imperméable en présence d'eau exerçant une pression ou sans pression. Utilisation pour les constructions à revêtement épais (cuve noire) en présence d'eau n'exerçant pas de pression / d'humidité du sol (non conforme aux normes DIN 18195/ DIN 18533). Condition préalable : Le tube fourreau doit être sablé.

Curaflex® 8000/T :

Utilisation pour le montage a posteriori de tubes/câbles déjà posés (version divisée).

À noter s.v.p.

- Les tubes fourreaux en acier doivent être positionnées du côté faisant face à l'eau !
- Un élément d'étanchéité est nécessaire pour étanchéifier l'espace annulaire situé entre le tube/câble et le tube fourreau. Nous vous recommandons d'installer un insert d'étanchéité Curaflex®. Si la conduite a déjà été posée, le tube fourreau doit alors être positionné et calé de manière centrée autour de la conduite avant l'ancrage.

Contenu de livraison

- Tube fourreau Curaflex® (en version sablée en cas d'utilisation d'un revêtement épais)
- En cas de tube fourreau Curaflex® sablé, en plus avec tissu de fibres de verre pour KMB/PMBC
- Matériel pour la fixation du tube fourreau
- Instructions de montage

Accessoires nécessaires, mais non inclus dans la livraison (s'appliquent à tous les tubes fourreaux Curaflex® des présentes instructions de montage, à l'exception du Curaflex 8000 sablé) :

Nettoyant d'adhérence Sika-1 (Curaflex® 1754)

Apprêt Sika Primer-3 N (Curaflex® 1755)

Sikaflex®-11 FC Purform® (Curaflex® 1756)

Vis à tête fraisée (nécessaires en cas d'utilisation avec KMB/PMBC)

Insert d'étanchéité : Curaflex® ou Curaflex® Nova

Conditions de montage

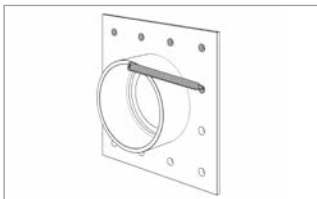
Le mur doit être propre, plat et sec dans la zone de montage. Il ne doit pas y avoir de stries ni d'éclats sur la surface du mur dans la zone du montage. Le tube fourreau doit être propre et exempt de poussière et de graisse. Si un tube fourreau se trouve dans le mur, il doit se terminer à fleur du mur. Le diamètre du carottage/du tube fourreau du mur doit être inférieur à celui du manchon tubulaire du tube fourreau en acier. Si le tube/câble n'est pas centré par rapport au tube fourreau en acier, une construction spéciale peut être nécessaire après accord.

Concernant le « cas d'application revêtement épais », les écarts dans le cas des constructions à bride selon DIN 18195/DIN 18533 doivent généralement être conçus comme suit : Bride à bride ou à d'autres éléments de construction, par ex. arêtes/niches d'ouvrage, raccords muraux, min. 150 mm en présence d'eau n'exerçant pas de pression. Joints de dilatation : En présence d'eau n'exerçant pas de pression, il convient de respecter des écarts d'au moins 300 mm, à moins qu'un écart plus grand soit nécessaire pour des raisons de mise en œuvre.

Étapes de montage

Curaflex® 8000

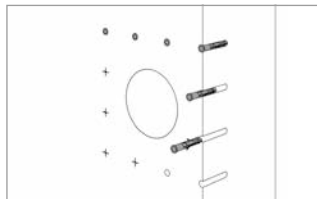
1 Tracer les trous de cheville



Positionner le tube fourreau en acier contre le mur et tracer les trous de cheville.

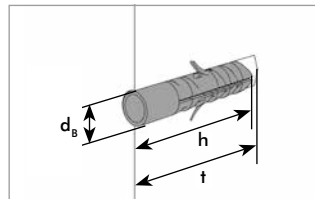
Important : Si la conduite est déjà posée, positionner impérativement le tube fourreau de manière centrée par rapport à la conduite !

Percer 2 trous de cheville



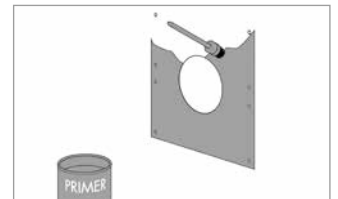
Percer les trous de cheville et placer les chevilles.

3 Perçages pour bride fixe



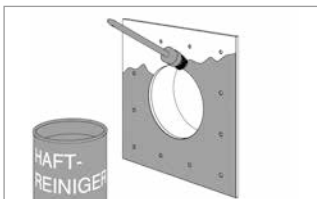
Profondeur minimale de perçage
 $t \geq 70$ mm
Longueur de cheville $h = 50$ mm
Diamètre de perçage/trou $d_b = 10$ mm

4 Appliquer l'apprêt Sika Primer-3N



Prétraitement du mur avec Sika Primer-3 N. Appliquer dans la zone de montage du tube fourreau en acier à l'aide d'un pinceau.

5 Appliquer le nettoyant d'adhérence Sika-1



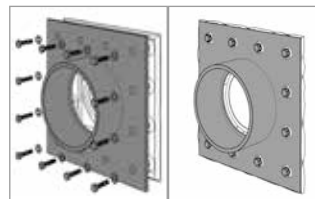
Prétraitement du tube fourreau en acier avec le nettoyant d'adhérence Sika-1. Appliquer sur le dos de la plaque en acier (à l'opposé du manchon) à l'aide d'un pinceau ou d'un chiffon.

6 Appliquer Sikaflex®-11 FC Purform®



Appliquer la colle d'étanchéité (HDK) Sikaflex®-11 FC Purform® sur le mur. Appliquer le HDK en toile d'araignée sur le mur dans la zone de montage du tube fourreau en acier. Des bandes continues de HDK sont une condition préalable à une étanchéité durable.

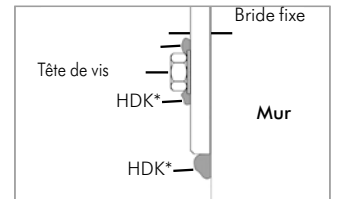
7a/b Monter le tube fourreau sur le mur



Montage du tube fourreau en acier sur le mur en posant et serrant les vis.

Remarque : Le montage est correct si, lors du serrage des vis, le HDK jaillit sur tout le pourtour, à l'intérieur et à l'extérieur, ainsi que de tous les trous de la plaque.

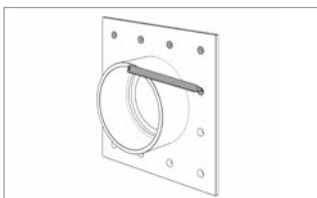
8 Contrôle du HDK



Important : * HDK jaillissant

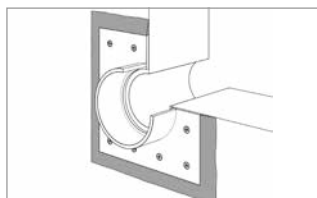
Curaflex® 8000 avec revêtements épais bitumineux (KMB/PMBC)

1 – 7 Étapes de travail comme précédemment



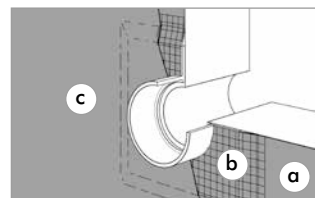
Effectuer les étapes 1 à 7 comme précédemment.

8 Égalisation avec du mortier



Compenser la transition de la bride fixe au mur avec du mortier (C).

9 Application du revêtement épais

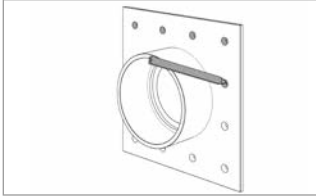


- Appliquer la première couche de KMB/PMBC (a) sur la surface à rendre étanche et sur la bride fixe sablée. Respecter ici les directives pour la mise en œuvre des KMB/PMBC utilisés.
- Insérer le tissu de fibres de verre (b) et l'enfoncer légèrement dans le revêtement épais.
- Appliquer une deuxième couche de KMB/PMBC (c).

Remarque :
En cas d'utilisation avec KMB/PMBC, des vis à tête fraisée (fournies) sont nécessaires pour le montage du tube fourreau en acier au mur.

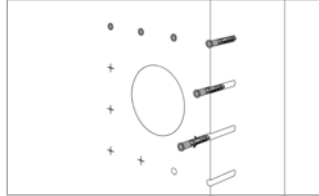
Curaflex® 8000/T

1 Tracer les trous de cheville



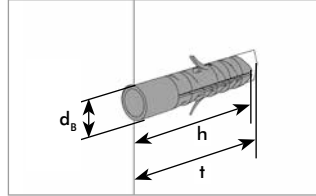
Positionner le tube fourreau en acier divisé sur le mur après l'avoir assemblé et tracer les trous de cheville.
 Important : Si la conduite est déjà posée, positionner impérativement le tube fourreau de manière centrée par rapport à la conduite !

2 Percer trous de cheville



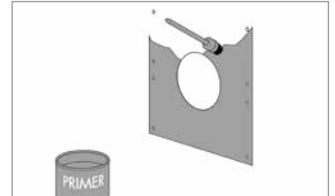
Percer les trous de cheville et placer les chevilles.

3 Perçages pour bride fixe



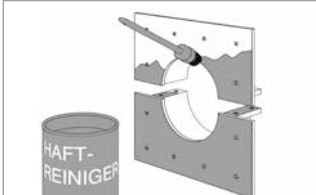
Profondeur minimale de perçage
 $t \geq 70$ mm
 Longueur de cheville $h = 50$ mm
 Diamètre de perçage/trou $d_b = 10$ mm

4 Appliquer l'apprêt Sika Primer-3N



Prétraitement du mur avec Sika Primer-3 N. Appliquer dans la zone de montage du tube fourreau en acier à l'aide d'un pinceau.

5 Appliquer le nettoyant d'adhérence Sika-1



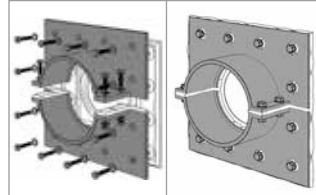
Prétraitement du tube fourreau en acier avec le nettoyant d'adhérence Sika-1. Appliquer sur le dos de la plaque en acier (à l'opposé du manchon) et sur les languettes de séparation à l'aide d'un pinceau ou d'un chiffon.

6 Appliquer Sikaflex®-11 FC Purform®



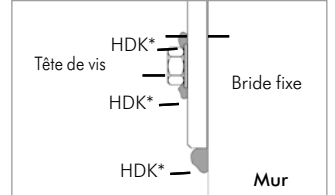
Appliquer la colle d'étanchéité (HDK) Sikaflex®-11 FC Purform® sur le mur. Appliquer le HDK en toile d'araignée dans la zone de montage du tube fourreau en acier sur le mur et sur les languettes de séparation. Assembler les moitiés du tube fourreau en acier avec les vis du kit de montage.
 Des bandes continues de HDK sont une condition préalable à une étanchéité durable.

7a/b Monter le tube fourreau sur le mur



Montage du tube fourreau en acier sur le mur en posant et serrant les vis.
 Remarque : Le montage est correct si, lors du serrage des vis, le HDK jaillit sur tout le pourtour, à l'intérieur et à l'extérieur, ainsi que de tous les trous et les languettes de séparation de la plaque.

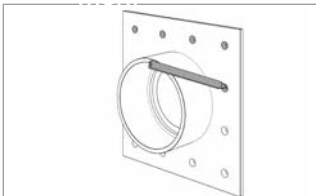
8 Contrôle du HDK



Important : * HDK jaillissant

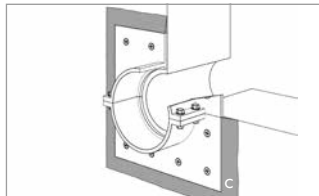
Curaflex® 8000/T avec revêtements épais bitumineux (KMB/PMBC)

1 – 7 Étapes de travail comme précédem-



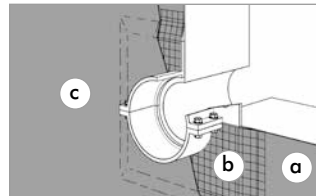
Positionner le tube fourreau en acier divisé sur le mur après l'avoir assemblé et tracer les trous de cheville.
 Important : Si la conduite est déjà posée, positionner impérativement le tube fourreau de manière centrée par rapport à la conduite !

8 Égalisation avec du mortier



Compenser la transition de la bride fixe au mur avec du mortier (c).

9 Application du revêtement épais



Étapes de travail 2 – 8 voir comme précédemment
 - Appliquer la première couche de KMB/PMBC (a) sur la surface à rendre étanche et sur la bride fixe sablée. Respecter ici les directives pour la mise en œuvre des KMB/PMBC utilisés.
 - Insérer le tissu de fibres de verre (b) et l'enfoncer légèrement dans le revêtement épais.
 - Appliquer une deuxième couche de KMB/PMBC (c).

Remarque :
 En cas d'utilisation avec KMB/PMBC, des vis à tête fraisée (fournies) sont nécessaires pour le montage du tube fourreau en acier au mur.

Curaflex® 8000/8000T avec d'autres substances d'étanchéité

Remarque : L'utilisation et la mise en œuvre doivent être convenues et exécutées avec les fabricants des systèmes d'étanchéité respectifs.

Les produits DOYMA étant continuellement améliorés, ils sont sujets à modification sans préavis.

25 ans de garantie pour tous les produits DOYMA. Informations supplémentaires sous www.doyma.fr

DOYMA GmbH & Co

SYSTÈMES D'ÉTANCHÉITÉ
 SYSTÈMES DE PROTECTION INCENDIE

Industriestraße 43-57
 28876 Oyten

Tél. : + 49 (0) 42 07/91 66-300
 Fax : + 49 (0) 42 07/91 66-199

www.doyma.de
info@doyma.de