

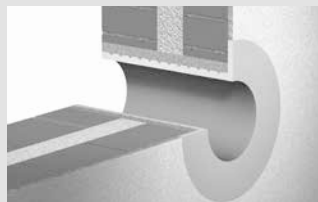
# INSTRUCTION DE MONTAGE

## Tube fourreau Curaflex® avec bride de collage

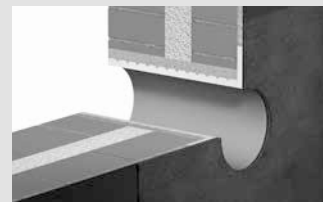
- Curaflex® 3001



Curaflex® 3001



Curaflex® 3001 dans le mur



Curaflex® 3001 dans le mur avec revêtement épais

Chère cliente, cher client,

Nous vous remercions d'avoir choisi un produit de haute qualité de notre entreprise.

Nous vous prions de lire minutieusement ce document ainsi que les instructions de montage fournies avant le montage ou l'utilisation de nos produits et de conserver ces documents soigneusement après le montage !

### Consignes de sécurité :

- Le montage de nos produits doit uniquement et impérativement être exécuté par des personnes possédant les connaissances techniques nécessaires.
- L'espace de travail ainsi que les tranchées éventuellement nécessaires pour les conduites doivent être aménagés, réalisés et sécurisés dans les règles de l'art conformément aux réglementations en vigueur pour votre propre protection et celle de tiers.
- L'installation de nos systèmes d'étanchéité et systèmes anti-incendie doit être exécutée sous le respect des règles techniques universellement reconnues, des prescriptions applicables des associations professionnelles, des dispositions VDE ainsi que des réglementations de la sécurité et de prévention des accidents en vigueur. Le montage des produits et en particulier leur mise sous tension ou leur fixation peuvent entraîner des risques d'écrasement de parties du corps ou d'autres blessures considérables.
- Les fiches de sécurité doivent être respectées.
- Contrôlez l'intégrité du produit livré (le contenu de la livraison est mentionné à part dans les instructions de montage) et l'absence d'endommagements de toutes les pièces individuelles. Seules des pièces non endommagées peuvent être montées.
- Vérifiez impérativement si le produit est adapté à l'usage prévu

à l'aide des instructions de montage. En cas de présence de contraintes particulières, nous vous prions de nous consulter préalablement pour clarifier l'aptitude d'utilisation du produit. Demandez à cet effet nos listes de contrôle ou téléchargez celles-ci sur [www.doyma.com](http://www.doyma.com).

#### **Nous déclinons toute responsabilité en cas d'utilisation non conforme !**

- Nous vous prions finalement d'observer les consignes relatives aux outils et aux moyens auxiliaires nécessaires pour le montage.

#### **Droits de propriété intellectuelle :**

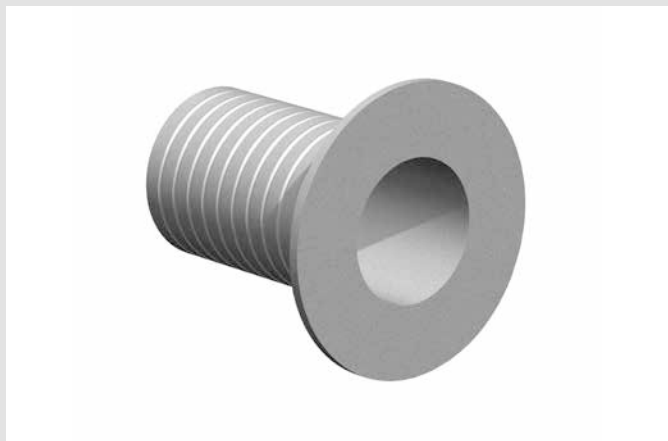
- Nos droits de propriété intellectuelle ainsi que les droits de propriété intellectuelle de tiers doivent être respectés.

#### **Élimination :**

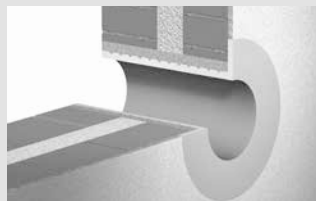
- Nous vous prions de respecter les réglementations en vigueur lors de l'élimination d'éléments de construction, d'accessoires et des emballages.

#### **Conditions de vente :**

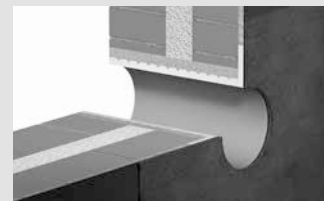
- Nos conditions de vente et de livraison sont applicables dans leur version en vigueur.



Curaflex® 3001



Curaflex® 3001 dans le mur



Curaflex® 3001 dans le mur avec  
revêtement épais

## Utilisation prévue

Tube fourreau en fibrociment spécial avec bride de collage en fibrociment Curaflex® 3001 pour montage dans un mur, un plafond et une dalle de sol.

Convient pour les étanchéités en :

- Revêtement bitumeux épais modifié aux polymères (PMBC/KMB) en cas de présence d'eau sous pression jusqu'à 3 m de colonne d'eau (W2.1-E selon DIN 18533)
- Coulis d'étanchéité minéraux (MDS) pontant les fissures en cas d'humidité du sol et de présence d'eau sans pression (W1-E selon DIN 18533)
- Résines synthétiques (FLK) en cas de présence d'eau sans pression sur des plafonds recouverts de terre (W3-E selon DIN 18533)

Le tube fourreau est destiné à la réception d'un insert d'étanchéité (non inclus dans la livraison).

## À noter s.v.p.

Vous trouverez les instructions d'usage pour le montage du tube fourreau Curaflex® 3001 sur la page suivante. L'étanchéité de l'espace annulaire entre le tube et les câbles nécessite un élément d'étanchéisation. Nous vous recommandons d'installer un insert d'étanchéité Curaflex®. Contrôle optique des tubes de cuvelage lors de la livraison et avant le montage afin de détecter des défauts ou des dommages.

**ATTENTION :** Si un insert d'étanchéité est monté dans un tube fourreau en fibrociment spécial Curaflex® 3001 « pas encore bétonné », il convient de ne le précontraindre que légèrement. Les tubes fourreaux doivent être entreposés dans les règles de l'art, bloqués afin qu'ils ne puissent pas rouler et protégés contre les dommages. Le tube fourreau risque d'être endommagé. Transport des tubes fourreaux

à l'aide d'engins de levage permettant un levage et un abaissement uniformes, en utilisant des câbles, des sangles, des pinces à tube, etc. Après le bétonnage, serrer l'insert d'étanchéité au couple prescrit. Si la conduite a déjà été posée, le tube fourreau doit être positionné et fixé de manière centrée autour de la conduite avant d'être scellé dans le béton.

## Outils

- Marteau à main
- Compacteur (par ex. aiguille vibrante)
- Scie manuelle ou à fonctionnement lent avec collecteur de poussière (seulement pour raccourcir)

## Moyens auxiliaires

- Masque anti-poussière selon DIN EN 149:2001+A1:2009 (seulement pour raccourcir).
- Chiffons de nettoyage

## Contenu de livraison

- Tube fourreau Curaflex®
- Tissu de fibres de verre (renfort uniquement requis pour les revêtements épais)
- Instructions de montage

## Accessoires (en option)

Support de coffrage Curaflex® 1701  
Bouchon de fermeture Curaflex® 1702  
Insert d'étanchéité : Curaflex® ou Curaflex® Nova

Autres accessoires sur demande.

## Conditions de montage

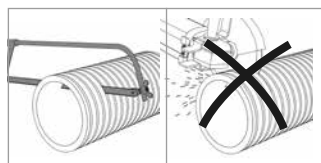
La bride de collage doit être propre et exempte de poussière et de graisse.

Les distances à respecter pour les constructions à brides selon la norme DIN 18195/DIN 18533 doivent en règle générale être agencées comme suit :

Bord extérieur de bride au bord extérieur de bride ou à d'autres éléments de construction, par ex. à des bords ou des jonctions de la construction, à des raccords muraux, au moins 150 mm en cas de présence potentielle d'eau sans pression et au moins 300 mm en cas de présence potentielle d'eau sous pression.

Pour les joints de dilatation, il convient de respecter des distances d'au moins 300 mm en cas de présence potentielle d'eau sans pression et d'au moins 500 mm pour la présence potentielle d'eau sous pression, à moins qu'une distance plus grande ne soit nécessaire pour des raisons de mise en œuvre.

## Instructions d'usage



DOYMA fournit les tubes fourreaux en fibrociment spécial Curaflex® dans toutes les longueurs souhaitées, de sorte qu'aucune reprise ne soit nécessaire. En cas de modifications de la planification qui imposent un usinage du tube fourreau en fibrociment spécial,

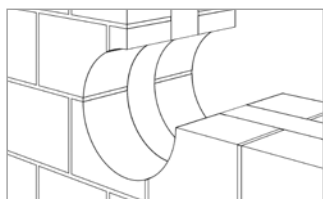
veuillez observer les consignes suivantes :

- Le raccourcissement sur site des tubes fourreaux en fibrociment spécial ne doit être effectué que du côté à l'opposé de l'eau.
- Usiner si possible le tube fourreau en fibrociment spécial à l'air libre ou dans des pièces bien ventilées.
- Utiliser uniquement des appareils manuels ou à fonctionnement lent munis d'un dispositif collecteur de poussière !
- Porter un masque anti-poussière selon DIN EN 149:2001+A1:2009.
- Humidifier si possible le tube fourreau en fibrociment spécial avant la coupe ou le perçage.

## Étapes de montage

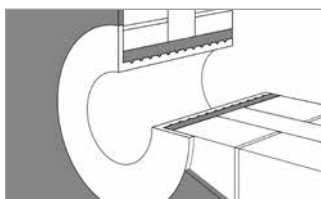
### Curaflex® 3001 – Montage en maçonnerie

#### 1 Percée plus grande d'au moins 50 mm



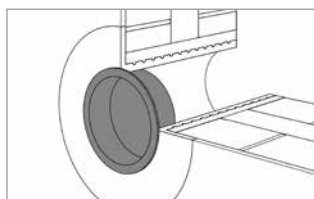
Le diamètre extérieur de la percée doit être au moins 50 mm plus grand sur tout le pourtour que le diamètre extérieur du tube fourreau à installer.

#### 2 Tube fourreau scellé avec du mortier



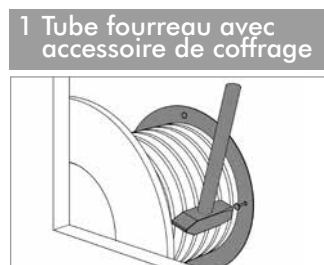
Tube fourreau scellé dans la percée du mur avec du mortier. Bride de collage à fleur avec le mur.

#### 3 Tube fourreau avec bouchon de fermeture



Protéger le tube fourreau pendant la phase de gros œuvre avec des bouchons de fermeture Curaflex® 1702 (non fournis).

## Curaflex® 3001 – Montage dans le béton



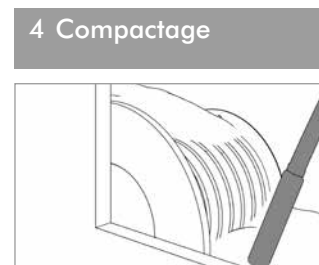
Fixer le tube fourreau dans le coffrage à l'aide du support de coffrage Curaflex® 1701 (non fourni). Deux accessoires de coffrage sont nécessaires par tube fourreau.



Exemple : Fixation dans des coffrages en acier à l'aide de joints soudés et d'un collier de serrage (collier de serrage fourni par le client).

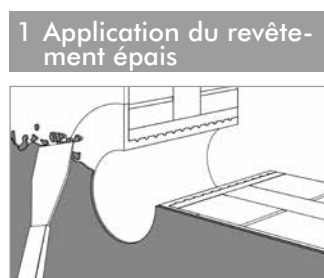


Exemple de montage dans un mur à bétonner (figure de gauche)  
Scellement – par exemple dans une dalle de sol ou un plafond (figure de droite)

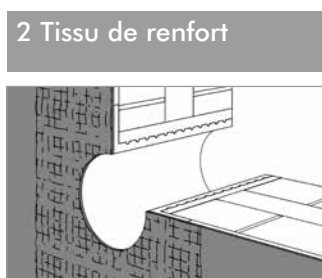


Bien compacter le béton à proximité du tube fourreau.

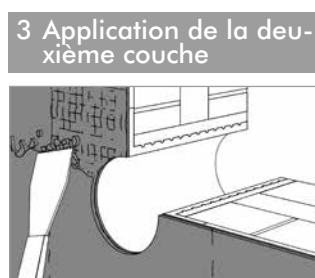
## Curaflex® 3001 avec revêtements épais



Application de la première couche de PMBC/KMB (pour plus d'informations, voir DIN 18195/DIN 18533) sur le mur et la bride de collage. Pour ce faire, respecter les directives de mise en œuvre du fabricant du revêtement PMBC/KMB !

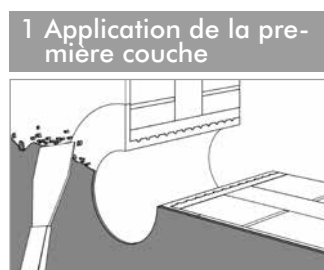


Presser légèrement le tissu de renfort dans le revêtement épais.



Application de la 2<sup>e</sup> couche du revêtement PMBC/KMB. Pour ce faire, respecter les directives de mise en œuvre du fabricant du revêtement PMBC/KMB !

## Curaflex® 3001 avec coulis d'étanchéité (MDS)



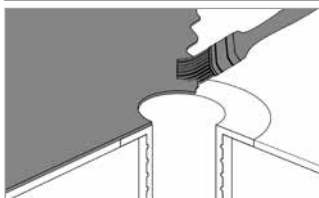
Application de la première couche de MDS (pour plus d'informations, voir DIN 18195/DIN 18533) sur le mur et la bride de collage. Pour ce faire, respecter les directives de mise en œuvre du fabricant du coulis MDS !



Application de la deuxième couche de MDS (pour plus d'informations, voir DIN 18195/DIN 18533) sur le mur et la bride de collage. Pour ce faire, respecter les directives de mise en œuvre du fabricant du coulis MDS !

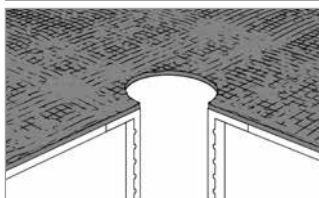
## Curaflex® 3001 avec plastiques liquides (FLK)

### 1 Application de la première couche



Application de la première couche de FLK (pour plus d'informations, voir DIN 18195/DIN 18533) sur le mur et la bride de collage. Pour ce faire, respecter les directives de mise en œuvre du fabricant de la résine FLK !

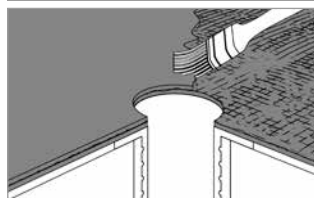
### 2 Renfort à fournir par le client



Le renfort qui fait partie du système FLK doit être appliqué par le client conformément aux instructions du fabricant de la résine FLK.

**Remarque :** Ne pas utiliser le renfort (tissu de fibres de verre) contenu dans la livraison.

### 3 Application de la deuxième couche



Application de la deuxième couche de FLK (pour plus d'informations, voir DIN 18195/DIN 18533) sur le mur et la bride de collage. Pour ce faire, respecter les directives de mise en œuvre du fabricant de la résine FLK !

## Curaflex® 3001 pour d'autres matériaux d'étanchéité

Remarque :

L'utilisation et le traitement doivent être convenus et réalisés en consultation avec les fabricants des systèmes d'étanchéité respectifs.





Les produits DOYMA ne cessent d'évoluer. Des modifications techniques ont lieu sans notification préalable.  
Garantie de 25 ans sur tous les produits DOYMA. **Pour plus d'informations, rendez-vous sur [www.doyma.fr](http://www.doyma.fr)**

---

**DOYMA GmbH & Co**

SYSTÈMES D'ÉTANCHÉITÉ  
SYSTÈMES DE PROTECTION  
CONTRE L'INCENDIE

Industriestr. 43-57  
D-28876 Oytten

Tél. : +49 (0) 42 07/91 66-300  
Fax : +49 (0) 42 07/91 66-199

[www.doyma.de](http://www.doyma.de)  
[info@doyma.de](mailto:info@doyma.de)

---

25  
ans de  
garantie

