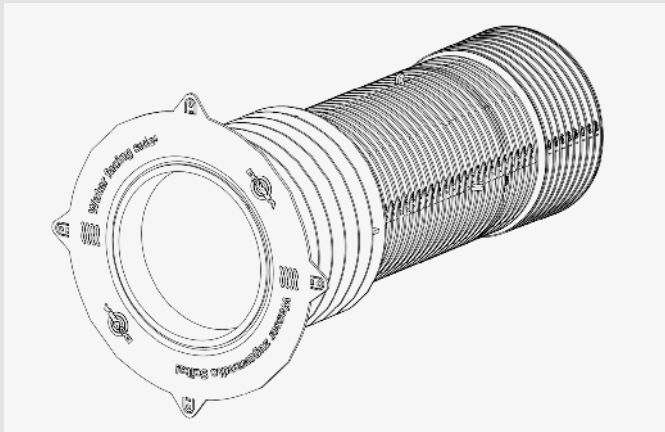


# INSTRUCTION DE MONTAGE

## Tubes fourreaux Curaflex Nova®

- Curaflex Nova® KFR



Curaflex Nova® KFR

Chère cliente, cher client,

Nous vous remercions d'avoir choisi un produit de haute qualité de notre entreprise.

Nous vous prions de lire minutieusement ce document ainsi que les instructions de montage fournies avant le montage ou l'utilisation de nos produits et de conserver ces documents soigneusement après le montage !

### Consignes de sécurité :

- Le montage de nos produits doit uniquement et impérativement être exécuté par des personnes possédant les connaissances techniques nécessaires.
- L'espace de travail ainsi que les tranchées éventuellement nécessaires pour les conduites doivent être aménagés, réalisés et sécurisés dans les règles de l'art conformément aux réglementations en vigueur pour votre propre protection et celle de tiers.
- L'installation de nos systèmes d'étanchéité et systèmes anti-incendie doit être exécutée sous le respect des règles techniques universellement reconnues, des prescriptions applicables des associations professionnelles, des dispositions VDE ainsi que des réglementations de la sécurité et de prévention des accidents en vigueur. Le montage des produits et en particulier leur mise sous tension ou leur fixation peuvent entraîner des risques d'écrasement de parties du corps ou d'autres blessures considérables.
- Les fiches de sécurité doivent être respectées.
- Contrôlez l'intégrité du produit livré (le contenu de la livraison est mentionné à part dans les instructions de montage) et l'absence d'endommagements de toutes les pièces individuelles. Seules des pièces non endommagées peuvent être montées.
- Vérifiez impérativement si le produit est adapté à l'usage prévu

à l'aide des instructions de montage. En cas de présence de contraintes particulières, nous vous prions de nous consulter préalablement pour clarifier l'aptitude d'utilisation du produit. Demandez à cet effet nos listes de contrôle ou téléchargez celles-ci sur [www.doyma.com](http://www.doyma.com).

### **Nous déclinons toute responsabilité en cas d'utilisation non conforme !**

- Nous vous prions finalement d'observer les consignes relatives aux outils et aux moyens auxiliaires nécessaires pour le montage.

### **Droits de propriété intellectuelle :**

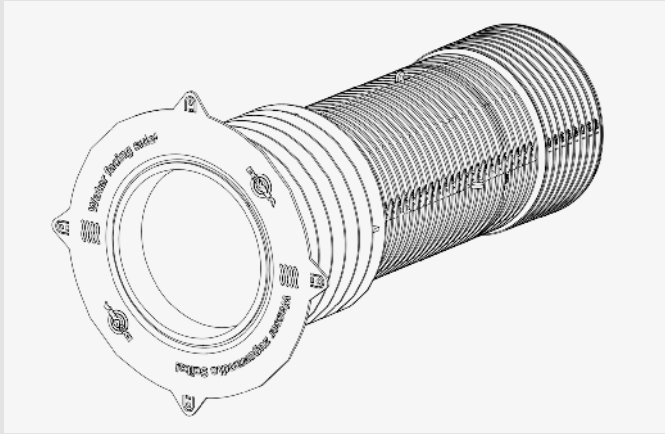
- Nos droits de propriété intellectuelle ainsi que les droits de propriété intellectuelle de tiers doivent être respectés.

### **Élimination :**

- Nous vous prions de respecter les réglementations en vigueur lors de l'élimination d'éléments de construction, d'accessoires et des emballages.

### **Conditions de vente :**

- Nos conditions de vente et de livraison sont applicables dans leur version en vigueur.



Curaflex Nova® KFR

### Utilisation prévue

Fourreau avec bride de collage en pour le montage dans un mur, un plafond et une plaque de sol. Adapté pour les murs étanches à l'eau (cuve blanche), par ex. le béton étanche contre l'eau sous pression ou sans pression.

Convient pour les étanchéités en :

- Revêtement bitumeux épais modifié aux polymères (PMBC/KMB) en cas de présence d'eau sous pression jusqu'à 3 m de colonne d'eau (W2.1-E selon DIN 18533)
- Revêtement bitumeux épais modifié aux polymères (PMBC/KMB) en cas de présence d'eau sous pression jusqu'à 3 m de colonne d'eau (W2.1-E selon DIN 18533)
- Coulis d'étanchéité minéraux (MDS) pontant les fissures en cas d'humidité du sol et de présence d'eau sans pression (W1-E selon DIN 18533)
- Résines synthétiques (FLK) en cas de présence d'eau sans pression sur des plafonds recouverts de terre (W3-E selon DIN 18533)

Le tube fourreau est destiné à la réception d'un insert d'étanchéité (non inclus dans la livraison).

### À noter s.v.p. :

- Vous trouverez les instructions de traitement pour le montage du tube fourreau sur la page suivante. L'étanchement de l'espace annulaire situé entre le tube/les câbles et le tube fourreau nécessite un élément d'étanchéisation. Nous vous recommandons d'installer un insert d'étanchéité Curaflex® ou HKD DOMO. L'insert d'étanchéité ne doit pas être monté dans la zone du manchon. En cas de rallongement d'élément de construction avec un tube KG, l'insert d'étanchéité doit être monté dans un Curaflex Nova® KFR.
- Les accès de ligne vers la maison mono- et multifonctionnelle ne doivent pas être montés dans la zone du manchon du tubes

fourreaux. Dans ces cas, le Curaflex Nova® KFR ne peut être utilisé qu'en version raccourcie (sans manchon jusqu'à une longueur maximale de 410 mm).

- Contrôle visuel des tubes de cuvelage lors de la livraison et avant le montage afin de déceler des défauts ou des dommages. Les tubes de cuvelage doivent être entreposés de manière adaptée afin de prévenir tout dommage.
- La température de stockage doit être comprise entre 5 et 30 °C. Éviter absolument l'exposition directe aux rayons du soleil.
- Si la conduite a déjà été posée, le tube fourreau doit alors être positionné et fixé de manière centrée autour de la conduite avant d'être scellé dans le béton. Lors de l'installation, les tubes fourreau doivent si possible être disposés à une courte distance d'au moins 10 cm les uns des autres pendant le bétonnage afin de faciliter le compactage du béton/du mortier ; la distance de 10 cm entre le tube fourreau et les limites des percées respectives doit être respectée, même lors de l'installation dans un mur existant.

**Attention :** Si un insert d'étanchéité est monté dans un Curaflex Nova® KFR « non encore bétonné », il ne doit être que légèrement précontraint. Le tube fourreau risque d'être endommagé. La bride de collage doit être propre et exempte de poussière et de graisse. Les distances à respecter pour les constructions à brides selon la norme DIN 18195/DIN 18533 doivent en règle générale être agencées comme suit :

Bord extérieur de bride à bord extérieur de bride ou à d'autres éléments de construction, par ex. à des bords ou des jonctions de la construction, à des raccords muraux, au moins 150 mm en cas de présence potentielle d'eau sans pression et au moins 300 mm en cas de présence potentielle d'eau sous pression.

Pour les joints de dilatation, il convient de respecter des distances d'au moins 300 mm en cas de présence potentielle d'eau sans pression et d'au moins 500 mm en cas de présence potentielle d'eau sous pression, à moins qu'une distance plus grande ne soit nécessaire pour des raisons de mise en œuvre.

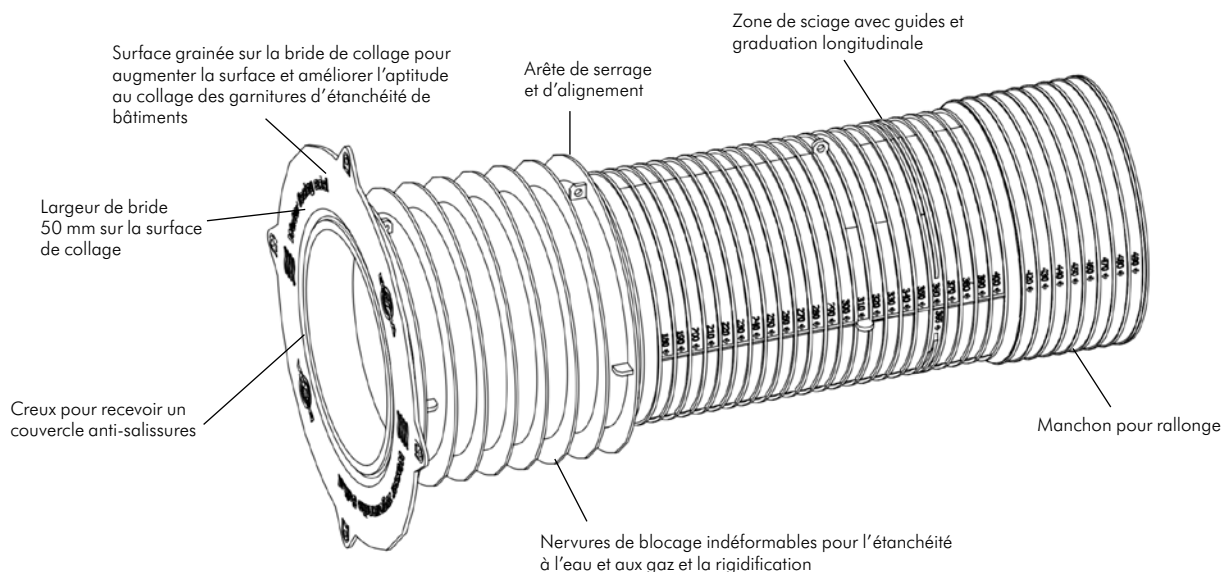
### Transport et stockage :

- Le Curaflex Nova® KFR doit être entreposé correctement et protégé contre les dommages. Il faut veiller à ce que le tube fourreau soit protégé des rayons du soleil et des UV.

### Conditions de montage

- Si un raccourcissement du tube fourreau est nécessaire sur site, il faut respecter les consignes suivantes :
- La bride de collage doit être propre et exempte de poussière et de graisse. Les distances à respecter pour les constructions à brides selon la norme DIN 18195/DIN 18533 doivent en règle générale être agencées comme suit :  
Bord extérieur de bride à bord extérieur de bride ou à d'autres éléments de construction, par ex. à des bords ou des jonctions de la construction, à des raccords muraux, au moins 150 mm en cas de présence potentielle d'eau sans pression et au moins 300 mm en cas de présence potentielle d'eau sous pression.  
Pour les joints de dilatation, il convient de respecter des distances d'au moins 300 mm en cas de présence potentielle d'eau sans pression et d'au moins 500 mm en cas de présence potentielle d'eau sous pression, à moins qu'une distance plus grande ne soit nécessaire pour des raisons de mise en œuvre.

### Curaflex Nova® KFR



### Outils :

- 1 marteau à main en cas d'utilisation de supports de coffrage
- 1 Compacteur (par ex. aiguille vibrante)
- 1 Scie manuelle ou à fonctionnement lent avec collecteur de poussière (seulement pour raccourcir)

### Moyens auxiliaires :

- du fil d'attache et une pince pour la fixation à la barre d'armature
- Masque anti-poussière FFP 12360 selon EN 149:2001 (seulement pour raccourcir).
- Chiffons de nettoyage

### Contenu de livraison

- 1 pièce de tube de fourreau
- 3 bouchons de fermeture (pour la longueur de 500 mm)
- Instructions de montage

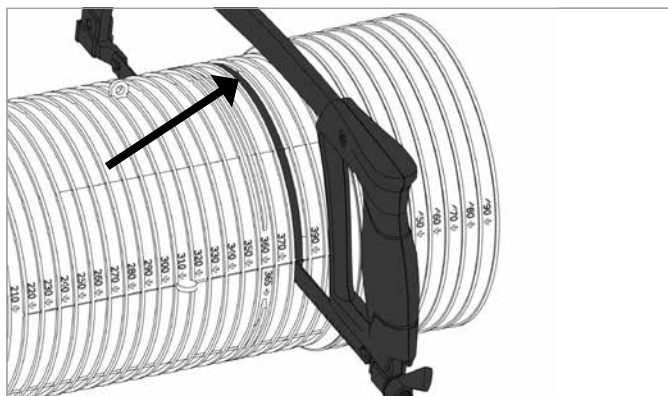
### Accessoires (en option)

Insert d'étanchéité : Curaflex® ou Curaflex Nova® ou HKD DOMO

Autres accessoires sur demande.

## Instructions d'usage

### Coupe à longueur de Curaflex Nova® KFR



« Repère de sciage »

DOYMA fournit le Curaflex Nova® KFR dans les longueurs 300 mm et 500 mm. La longueur du tube fourreau peut être adaptée sur site en fonction de l'épaisseur nécessaire de l'élément de construction. L'adaptation de la longueur peut être effectuée à l'aide des repères de sciage (graduation longitudinale).

Usiner si possible le tube fourreau à l'air libre ou dans des pièces bien ventilées.

- Utiliser uniquement des appareils manuels ou à fonctionnement lent !
- Porter un masque anti-poussière FFP 12360 selon EN 149:2001.

## Étapes de montage

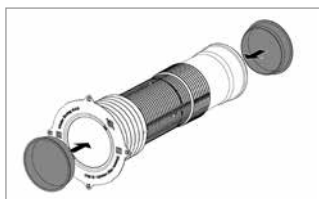
### Rallonger le Curaflex Nova® KFR en présence d'épaisseurs de paroi supérieures à 500 mm

#### 1 Curaflex Nova® KFR



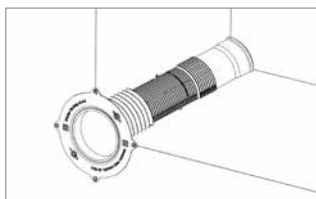
Curaflex Nova® KFR avec tube KG, DE 110 mm, DE 160 mm ou DE 225 mm rallongé.

#### 2 Curaflex Nova® KFR



Pousser le tube KG jusqu'en butée dans le tube fourreau.

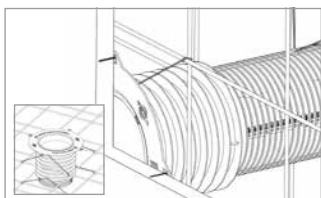
#### 3 Curaflex Nova® KFR



Bétonné

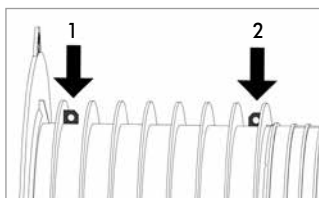
## Curaflex Nova® KFR

### 1 Curaflex Nova® KFR



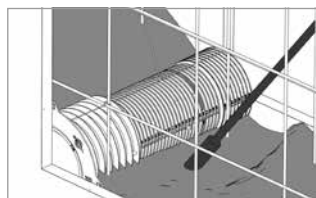
Positionner le tube fourreau dans le coffrage et le fixer aux 4 languettes. Fig. de droite pose murale et Fig. de gauche pose en dalle de sol/plafond.  
Toujours aligner le tube fourreau avec le côté de la bride sur le côté orienté vers l'eau.

### 2 Curaflex Nova® KFR



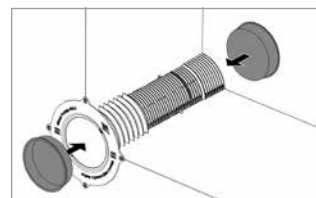
Le tube fourreau peut en plus être fixé à l'armature à l'aide des œilletons de fixation 1 et 2 avec du fil de ligature.

### 3 Curaflex Nova® KFR



Bien compacter le béton à proximité du tube fourreau.

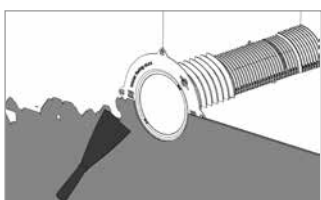
### 4 Curaflex Nova® KFR



Protéger le tube fourreau contre les salissures pendant la phase de gros œuvre à l'aide des bouchons de fermeture fournis.

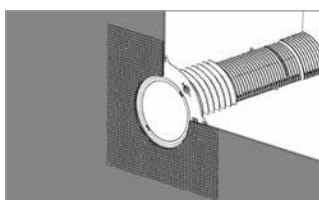
## Curaflex Nova® KFR avec revêtements épais

### 1 Curaflex Nova® KFR



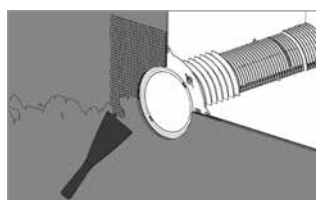
Application de la première couche de PMBC/KMB (pour plus d'informations, voir DIN 18195/DIN 18533) sur le mur et la bride de collage. Pour ce faire, respecter les directives de mise en œuvre du fabricant du revêtement PMBC/KMB !

### 2 Curaflex Nova® KFR



Presser légèrement le tissu de renfort dans le revêtement épais.

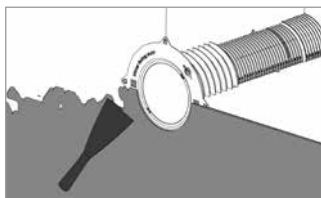
### 3 Curaflex Nova® KFR



Application de la deuxième couche de PMBC/KMB. Pour ce faire, respecter les directives de mise en œuvre du fabricant du revêtement PMBC/KMB !

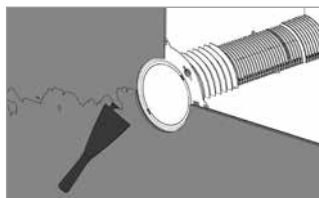
## Curaflex Nova® KFR avec coulis d'étanchéité (MDS)

### 1 Curaflex Nova® KFR



Application de la première couche de MDS (pour plus d'informations, voir DIN 18195/DIN 18533) sur le mur et la bride de collage. Pour ce faire, respecter les directives de mise en œuvre du fabricant du MDS !

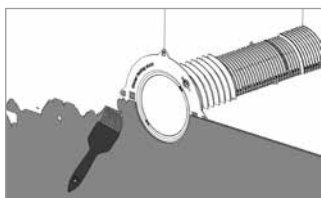
### 2 Curaflex Nova® KFR



Application de la deuxième couche de MDS (pour plus d'informations, voir DIN 18195/DIN 18533) sur le mur et la bride de collage. Pour ce faire, respecter les directives de mise en œuvre du fabricant du MDS !

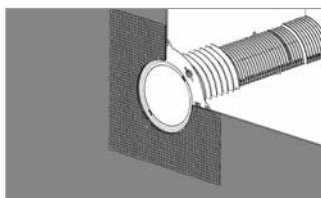
## Curaflex Nova® KFR avec résines synthétiques (FLK)

1 Curaflex Nova® KFR



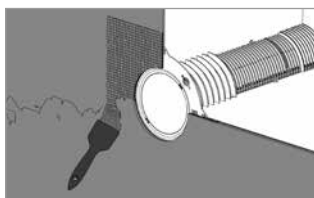
Application de la première couche de FLK (pour plus d'informations, voir DIN 18195/DIN 18533) sur le mur et la bride de collage. Pour ce faire, respecter les directives de mise en œuvre du fabricant du FLK !

2 Curaflex Nova® KFR



Le renfort qui fait partie du système FLK doit être appliqué par le client conformément aux instructions du fabricant de la résine FLK.

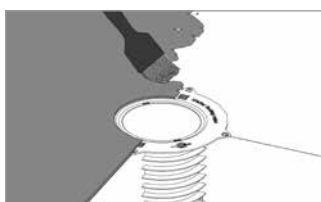
3 Curaflex Nova® KFR



Application de la deuxième couche de FLK (pour plus d'informations, voir DIN 18195/DIN 18533) sur le mur et la bride de collage. Pour ce faire, respecter les directives de mise en œuvre du fabricant du FLK !

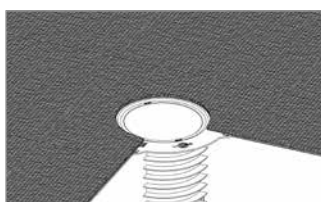
## Curaflex Nova® montage dans la dalle de sol

1 Curaflex Nova® KFR



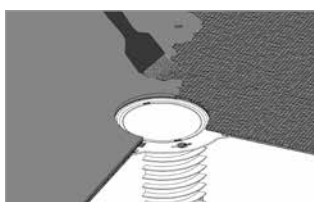
Application de la première couche de FLK (pour plus d'informations, voir DIN 18195/DIN 18533) sur le mur et la bride de collage. Pour ce faire, respecter les directives de mise en œuvre du fabricant du FLK !

2 Curaflex Nova® KFR



Le renfort qui fait partie du système FLK doit être appliqué par le client conformément aux instructions du fabricant de la résine FLK.

3 Curaflex Nova® KFR



Application de la deuxième couche de FLK (pour plus d'informations, voir DIN 18195/DIN 18533) sur le mur et la bride de collage. Pour ce faire, respecter les directives de mise en œuvre du fabricant du FLK !

### Remarque :

L'utilisation et la mise en œuvre doivent être convenues et exécutées avec les fabricants des systèmes d'étanchéité respectifs.



Les produits DOYMA étant continuellement améliorés, ils sont sujets à modification sans préavis.  
25 ans de garantie pour tous les produits DOYMA. **Informations supplémentaires sous [www.doyma.fr](http://www.doyma.fr)**

---

**DOYMA GmbH & Co**

SYSTÈMES D'ÉTANCHÉITÉ  
SYSTÈMES DE PROTECTION  
CONTRE L'INCENDIE

Industriestraße 43-57  
28876 Oyten

Tél. : 0 42 07/91 66-300  
Fax : 0 42 07/91 66-199

[www.doyma.de](http://www.doyma.de)  
[info@doyma.de](mailto:info@doyma.de)

---

25  
ans de  
garantie

